



Hållbarhetsredovisning 2017

Världsnaturfonden WWF

Innehåll

OM DENNA REDOVISNING	3
GENERALSEKRETERAREN HAR ORDET:	4
<i>Tillsammans är det möjligt</i>	4
STIFTELSEN VÄRLDSNATURFONDEN WWF	5
<i>WWFs uppdrag</i>	5
<i>Finansiering</i>	5
<i>Organisation</i>	5
<i>Global samverkan</i>	5
<i>Styrning och ansvar</i>	5
<i>Risker och riskhantering i projekt</i>	6
<i>Regler för val av leverantörer, inköp samt upphandling</i>	7
VIKTIGA HÅLLBARHETSFRÅGOR	8
<i>WWFs väsentliga frågor</i>	8
WWFS PÅVERKANSARBETE	9
<i>Vision</i>	9
<i>Övergripande mål till 2050</i>	9
<i>Mål för biologisk mångfald</i>	9
<i>Mål för ekologiska fotavtryck</i>	9
<i>WWFs målområden och drivkrafter</i>	9
<i>Sex globala målområden</i>	9
<i>Tre avgörande drivkrafter</i>	10
<i>Förändringsteori för att nå målen till 2050</i>	10
SOCIAL HÅLLBARHET OCH MÄNSKLIGA RÄTTIGHETER	11
<i>Riktlinjer för social hållbarhet</i>	11
<i>WWFs uppförandekod</i>	11
EKONOMISK HÅLLBARHET OCH ANTIKORRUPTION	13
<i>Finanspolicy</i>	13
<i>Antikorruption och bedrägeri</i>	13
DE GLOBALA MÅLEN FÖR HÅLLBAR UTVECKLING	15
<i>WWFs sex globala målområden kopplat till målen för hållbar utveckling</i>	15
STRATEGIER FÖR ATT UPPNÅ WWFS MÅL	17
<i>Partnerskap</i>	17
<i>Innovation</i>	18
<i>Positionering och kommunikation</i>	18
<i>Stärka nätverket och finansieringen</i>	18
<i>Integrerad helhetssyn</i>	19
VÄRLDSNATURFONDEN WWFS PRIORITERINGAR 2016–2020	19
<i>Skog</i>	19
<i>Klimat & Energi</i>	19
<i>Arter</i>	20
<i>Hav</i>	20
VÄRLDSNATURFONDEN WWFS VIKTIGASTE BIDRAG	21
VÄRLDSNATURFONDEN WWFS EGET AVTRYCK	22
<i>MILJÖ</i>	22
<i>Klimatpåverkan</i>	22
<i>Tjänsteresor</i>	22
<i>Klimatkompensation 2016–2017</i>	22
<i>Uppvärmning och el</i>	23
<i>Regler för energi och förbrukning</i>	23
<i>Riktlinjer för kost</i>	23
<i>Avfall</i>	23
<i>Regler för inköp</i>	23
<i>SOCIAL HÅLLBARHET</i>	24
<i>En socialt hållbar verksamhet</i>	24
<i>Jämställdhet och mångfald samt Ickediskriminering</i>	25
<i>Hälsa, välmående och säkerhet</i>	25
<i>Utbildning</i>	25
<i>WWF Youth</i>	25
<i>EKONOMI</i>	26

Om denna redovisning

WWF är enligt Årsredovisningslagen skyldiga att avlämna en hållbarhetsrapport som en del av förvaltningsberättelsen eller som en egen handling skild från årsredovisningen. Rapporten omfattar Världsnaturfonden WWF, som utgörs av Stiftelsen WWF och Världsnaturfonden AB. WWF avser att årligen fortsättningsvis redovisa sitt hållbarhetsarbete.

Generalsekreteraren har ordet:

Tillsammans är det möjligt

Världsnaturfonden WWF har en viktig uppgift inom hållbar utveckling – att arbeta med miljömässig-, social- och ekonomisk hållbarhet. De hänger nära samman och vi klarar inte den ena utan den andra. Vi kan inte rädda ekosystemen utan att jobba med frågor som hälsa, utbildning och rättvisa. Och vi kan inte klara att utrota fattigdom utan att samtidigt rädda ekosystem och miljö. Att skydda miljön är även grunden för att möjliggöra en finansiell stabilitet. Det är viktigt för att vi ska kunna stå emot konsekvenserna av miljöskador som översvämningar, stormar och torka.

WWF har nått många framgångar i år. Tillsammans med lokalbefolkningar, företagspartners, forskare och organisationer har vi jobbat för att bevara vår fantastiska planet. WWF har under 2017 arbetat i havsprojekt över hela världen, verkat för att minska tjuvjakt och illegal handel med hotade djur. En stor insats har gjorts för att skydda det värdefulla landskapet i Selous, Tanzania där våra största däggdjur betar. Under året har vi storsatsat på att skydda nyckelbiotoper i våra svenska skogar och arbetat med naturturism för att rädda skog på Madagaskar. Även vårt arbete med politisk påverkan i klimatfrågan har fått stort utrymme under året. Detta är bara några få exempel på allt positivt som vi har åstadkommit. Inget av det här hade vi klarat ensamma.

Men vi står också inför enorma utmaningar. Förlusten av värdefulla livsmiljöer och överutnyttjande av vilda djur har uppnått skrämmande nivåer under bara de senaste 50 åren. WWFs Living Planet Report från 2016 visar att världen redan förlorat 58 procent av populationerna av ryggradsdjur sedan 1970. Om inget görs riskerar bestånden att minska till en tredjedel till 2020. Våra handlingar förändrar planeten på sätt vi inte tidigare sett, och om vi fortsätter så här kan konsekvenserna bli katastrofala. Men om mänskligheten kan orsaka denna skada, kan vi också ändra kurs. Nu har vi chansen att ställa om och bygga en framtid där vi lever inom planetens gränser. Tillsammans kan och ska vi göra de åtgärder som behövs för en hållbar framtid där människor lever i harmoni med naturen.

Vi är en idéburen organisation och det är av yttersta vikt att vi jobbar mot våra övergripande mål och vår vision. Vi måste hela tiden ha en klar blick och säkerställa att vi gör det som vi är här för att göra – bidra till att skapa en värld där människor kan leva i harmoni med naturen

För att möta framtidens stora utmaningar har WWF-nätverket kraftsamlats kring en gemensam förändringsteori och ett nytt globalt naturvårdsprogram, vilket är beskrivet i denna hållbarhetsrapport på sida 8-9. WWF Sverige har identifierat fem strategiska ansatser för att på bästa sätt bidra till att nå WWFs globala mål vilka vi också redogör för på sida 10.

Givetvis innebär vårt arbete ett avtryck på miljön och det är vårt ansvar att hålla detta till ett minimum. Ett exempel är flygresor, som vi inte helt kan undvika eftersom merparten av våra program bedrivs utomlands. Vi arbetar kontinuerligt med att minska organisationens avtryck på miljön som att ha tydliga riktlinjer för tjänsteresor, val av kost och hur vi värmer upp våra lokaler. Likaså arbetar vi för en social hållbarhet som mångfald, jämställdhet och ickediskriminering. Det genomsyrar allt vi gör.

Håkan Wirtén, generalsekreterare, Världsnaturfonden WWF

Stiftelsen Världsnaturfonden WWF

WWFs uppdrag

Världsnaturfonden WWF arbetar för att skydda de mest hotade arterna och livsmiljöerna på planeten och för att minska de ekologiska fotavtrycken. Organisationen arbetar också för att mänskligheten ska fördela resurser rättvist och använda dem på ett hållbart sätt. För att nå dessa mål jobbar WWF såväl på politisk nivå som i fält samt i tätt samarbete med lokalbefolkningar runt om i världen. Genom att bedriva verksamheten huvudsakligen med insamlade medel kan WWF bedriva arbetet syftesdrivet och obundet för att nå sina globala mål.

Finansiering

WWFs verksamhet finansieras till största del av insamlade medel från privatpersoner och allmänhet och WWF har cirka 198 000 supportrar i Sverige. Övrig finansiering av verksamheten sker bland annat via partnersamarbeten med företag och offentliga bidrag. Totalt uppgick intäkterna för 2017 för koncernen till 434 mkr och av dessa gick 12 % av de totala intäkterna till administration och direkta insamlingskostnader.

Organisation

WWF Sverige ingår ett internationellt nätverk som består av lokala WWF-organisationer i 70 länder runt om i världen. Globalt har WWF fler än sex miljoner supportrar och projekt i mer än 100 länder. Nätverket samordnas av WWF International med huvudkontor Schweiziska Gland och "hubbar" i London, Nairobi Singapore, Wien och Zeist i Nederländerna. När den globala verksamheten omnämns används WWF-nätverket som benämning. Den svenska verksamheten omnämns som WWF Sverige. WWF-nätverket har gemensamt utvecklat en överenskommelse för relationen mellan de nationella kontoren. I samband med den årliga verksamhetsplaneringen och budgetprocessen prövas samtliga nya program, projekt och aktivitetsförslag i förhållande till organisationens övergripande vision och mål.

Global samverkan

Inom WWF-nätverket finns en mekanism för att styra medel och resurser mot de övergripande visionerna, målen och strategierna. Denna mekanism går under benämningen "Offer and Acceptance". Om WWF Sverige kan säkra finansiering för en WWF-verksamhet i ett annat land kan denna möjlighet erbjudas. WWF i landet gör i sin tur en utvärdering av erbjudandet och bedömer om detta är harmoniserat med mål och strategier för det lokala arbetet. Om så är fallet accepteras erbjudandet. Detta system ska säkerställa att inte externa finansieringsmöjligheter tar över och tränger ut strategiskt viktiga insatser som landskontoren identifierat för att bidra till att nå gemensamt överenskomna mål som bidrar till WWFs vision och övergripande målsättningar.

Styrning och ansvar

Under 2017 var antalet anställda hos WWF Sverige cirka 98 personer. I Sverige har WWF ett kansli, en styrelse och ett förtroenderåd. Kansliet, leds av en generalsekreterare som ansvarar för kansliets verksamhet och det löpande arbetet. Posten innehas sedan 2010 av Håkan Wirtén. Biträdande generalsekreterare är Peter Westman. I ledningsgruppen ingår avdelningscheferna för kommunikation, insamling och givarservice, human resources, ekonomi, it och administration, samhälls- och näringsutveckling, skog och arter, hav och vatten samt mat, klimat och energi.

Stiftelsen Världsnaturfonden WWF har ett förtroenderåd bestående av cirka 50 personer där H.M. Konungen är rådets ordförande. Ungefär hälften av rådsmedlemmarna utgörs av representanter för organisationer, institutioner och myndigheter, och resterande ledamöter är utsedda på personliga meriter. Förtroenderådets uppgift är bland annat att rekommendera den övergripande inriktningen av stiftelsens verksamhet samt att utse ledamöter i stiftelsens styrelse. Styrelsen har det juridiska och övergripande ansvaret för verksamheten. Styrelsen arbetar ideellt och inget arvode utgår. Styrelsens ordförande är sedan maj 2013 Axel Wenblad.

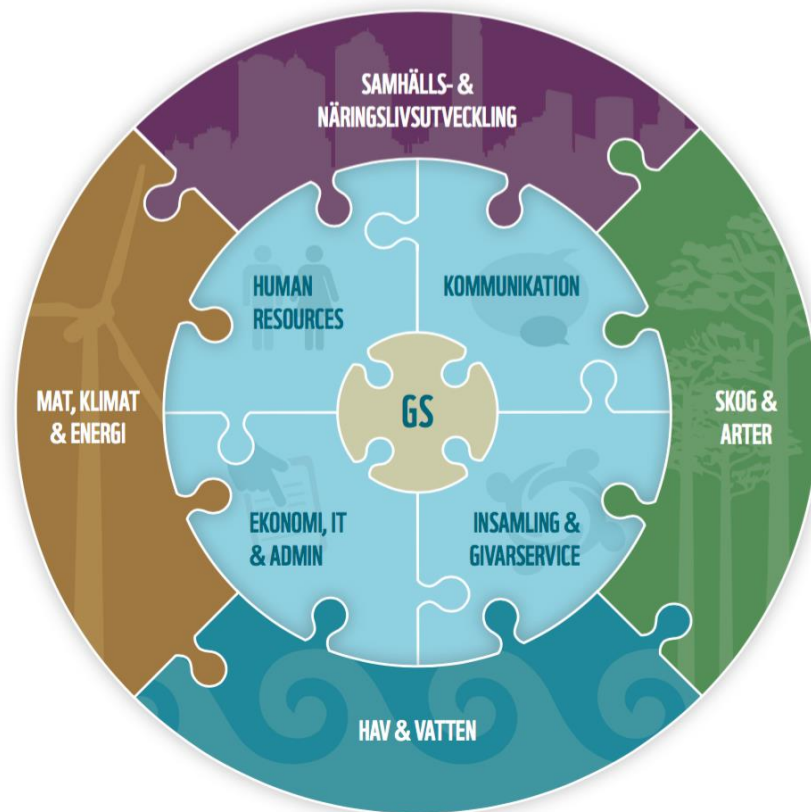


Fig 1. WWF Sveriges interna organisationsstruktur.

Risker och riskhantering i projekt

WWF arbetar kontinuerligt med riskhantering som baseras på en riskanalys som sedan är utgångspunkten för den organisationsövergripande riskhanteringsplan som årligen fastställs. I riskanalysen ingår områdena arbetsmiljörelaterade risker, projektrelaterade problem, partnerskapsrelaterade problem, rykten- och trovärdighetsproblem, ekonomiska och legala problem och andra risker.

I den risköversikt som upprättats har framkommit att följande områden bevakas utifrån ett riskperspektiv; stressrelaterade förhållanden och symptom, korruption och bedrägeri, rutiner och metoder kring projekthanteringen, den organisatoriska arbetsmiljön, krympande utrymme för samarbetspartners samt företagssamarbeten.

WWF Sverige arbetar även utifrån WWF-nätverkets riskhanteringsplan för WWF-finansierade program och projekt. Riskhanteringsplanen ska bidra till att identifiera och hantera potentiella risker i och med WWF-finansierade projekt eller program. WWF arbetar för att stärka det systematiska arbetet med riskhantering och öka engagemanget i

dessa frågor tillsammans med det globala WWF-nätverket. WWF ser riskhantering som ett löpande arbete och riskhanteringsplanen revideras årligen och beslutas av styrelsen.

Risk bedöms utifrån en kontextanalys, baserat på vilken typ av insats som görs och projektets utformning. Betydelsefulla aktörer och deras relationer kartläggs, såväl som den planerade insatsens möjliga påverkan på aktörerna. Vanligt förekommande risker samt signifikanta risker jämförs också mellan olika projekt.

Risker kategoriseras utifrån interna och externa risker. Interna risker är exempelvis operativa eller de som berör medarbetare. Externa risker kan uppstå som en effekt av insatser och leda till inskränkning av mänskliga rättigheter, konflikter eller våld. Även externa risker som är bortom WWFs direkta kontroll bedöms, exempelvis politisk instabilitet eller naturkatastrofer.

Risker ska kartläggas och utvärderas för att tillämpa en lämplig strategi för att reducera de identifierade riskerna. Utöver detta stöttas arbetet upp av globala riskhanteringspolicier.

Regler för val av leverantörer, inköp samt upphandling

Syftet med reglerna är att stödja verksamheten i dess uppdrag, anta ett gemensamt förhållningssätt, att långsiktigt medverka till en marknadssituation som präglas av väl fungerade konkurrens utan korrruption, att sträva efter att varor och tjänster köps med rätt kvalitet till lägsta kostnad och med minsta möjliga miljöpåverkan samt att säkerställa att inköp och upphandling sker i enlighet med interna och externa krav. Här är några av de regler som WWF följer:

- Den billigaste är inte alltid den bästa. WWF har särskilt ansvar att ta hänsyn till miljöaspekter som exempel hur produkterna produceras och transporterats. Även social och etisk hänsyn ska beaktas.
- Trycksaker måste i möjligaste mån vara FSC-certifierade. För att få FSC-märka en trycksak räcker det inte med ett FSC-papper, även tryckeriet måste ha en FSC-licens.
- Välj inte en leverantör där det finns misstanke om jävssituation, där någon som är inblandad i inköpet eller upphandlingen har en personlig relation till leverantören.
- Vid upphandling av tjänster måste det beaktas att i kontraktet ska följande finnas med: kollektivavtal, vilka etiska riktlinjer har företaget internt och hur säkerställer de att dessa följs, hur arbetar företaget med att säkerställa efterlevnad av relevanta lagar, vilka ersättningsmodeller och incitamentsprogram har man för anställda samt om företaget anlitar underleverantörer hur lever de upp till våra ställda krav.
- Vid upphandling av måltider, konferensanläggningar, evenemang bör leverantören erbjuda vegetarisk kost. Leverantören ska dessutom upplysas om WWFs konsumentguider för kött och fisk.

Viktiga hållbarhetsfrågor

WWF Sverige samverkar med och driver hundratals projekt, samtidigt utgör verksamheten en egen påverkan genom bland annat resor, personal och kontor. Den egna påverkan ska efterleva och bidra till den vision som WWF sätter upp för sitt arbete. Detta är ett arbete som kan vidareutvecklas. Det här är WWF Sveriges första hållbarhetsredovisning och med den lyfts såväl interna som externa områden där WWF gör ett hållbarhetsavtryck. Nedan beskrivs identifierade väsentlighetsområden inom vilka WWF bör redovisa sin påverkan.

WWFs väsentliga frågor berör både det egna arbetet men också de projekt som WWF stödjer och bedriver. Projekt som WWF stödjer finansiellt men ej direkt ansvarar för innefattas i WWFs väsentlighetsområden och inkluderas som potentiella riskområden.

WWFs väsentliga frågor:

Antikorrupcion: är av stor väsentlighet för både WWF och WWFs intressenter. Korrupcion är alltid en existerande risk för WWF vid såväl insamlingen i Sverige som i arbetet runt om i världen. Arbetet redovisas längre ner i redovisningen.

Miljö och klimat: WWFs uppdrag handlar bland annat om att arbeta för att skydda de mest hotade arterna och livsmiljöerna på planeten. För att fokusera verksamheten och mer koordinerat driva de transformella förändringar som krävs för att nå de övergripande målen till 2050 har WWF formerat sitt arbete inom sex målområden: skog, klimat & energi, hav, arter, vatten och mat. Men miljö- och klimatfrågan handlar också om den egna påverkan, där frågan om flygresor är en av de mer komplexa. WWF har en verksamhetsstruktur som sträcker sig från kontoret i Sverige ut i projekt över hela världen. WWFs personal behöver vara ute i fält för dialog och genomförande av projekten, vilket får konsekvenser för det samlade klimatavtrycket. WWFs största påverkan inom miljö och klimat är kopplade till växthusgasutsläpp genom anställdas flygresor. Även elanvändning har en mindre men betydande del. WWF har strikta direktiv kring resande som ställer krav både på minimering av antalet resor, men också förordar alternativa, mindre klimatpåverkande resesätt.

Social hållbarhet och mänskliga rättigheter: WWFs arbete för social hållbarhet baseras på fyra globala policyer inom områdena mänskliga rättigheter, jämställdhet, fattigdom samt urfolkens rättigheter. Arbetet utgår ifrån fem riktlinjer för att integrera de sociala dimensionerna i naturvårdsarbetet. Området social hållbarhet innefattar också frågor som jämställdhet, mångfald och antidiskriminering, där ett bristande systematiskt arbete skulle kunna resultera i en otrygg och ojämsställd arbetsplats. Utbrändhet och stress utgör en potentiell risk för anställda i en intresseorganisation med många eldsjälar. Att WWFs anställda har en god arbetsmiljö är grundläggande för att kunna fortsätta bedriva ett fruktsamt arbete.

Konflikthantering: WWFs arbete berör ibland konfliktfrågor som exempelvis när renägare påverkas av rovdjurspolitiken, fiskare påverkas av regleringar och riktlinjer och naturreservat för hotade arter blir komplexa markfrågor. Detta är en påverkan som är svår att kvantifiera och rapportera på men där riskanalyser utgör en viktig del i arbetet för att arbeta proaktivt med att reducera risker och konflikter.

WWFs påverkansarbete

Vision

WWFs vision är att hejda förstörelsen av jordens naturliga livsmiljöer och bygga en framtid där människor lever i harmoni med naturen genom att:

- bevara världens biologiska mångfald
- verka för att förnybara naturresurser används på ett hållbart sätt
- minska föroreningar och ohållbar konsumtion.

Övergripande mål till 2050

För att nå visionen har WWF på global nivå enats om två övergripande mål till år 2050, ett för biologisk mångfald och ett för ekologiska fotavtryck. WWF Sverige jobbar för att stödja dessa mål.

Mål för biologisk mångfald

De mest unika naturmiljöerna är bevarade och erbjuder en hållbar framtid för alla år 2050.

Mål för ekologiska fotavtryck

Mänsklighetens globala fotavtryck ryms inom jordens kapacitet att underhålla liv och jordens naturresurser är rättvist fördelade år 2050.

WWFs målområden och drivkrafter

För att fokusera verksamheten och mer koordinerat driva de transformella förändringar som krävs för att nå de övergripande målen till 2050 har WWF formerat sitt arbete inom sex målområden. WWF har även lyft vikten av de drivkrafter som starkt påverkar möjligheten att nå de sex globala målen. Drivkrafterna bör primärt ses som verktyg för att nå de globala målområdena.

Sex globala målområden

Skog – Världens viktigaste skogar och dess nytta för mänskligheten är stärkt och bevarad.

Klimat & energi – En global omställning mot en förnybar, hållbar och klimatsäkrad framtid har uppnåtts.

Hav – Världens viktigaste fisk och havsekosystem är produktiva och hållbara samt bidrar till bättre levnadsförhållanden och ökad biologisk mångfald.

Arter – Världens mest hotade vilda arter är bevarade och ökar i antal.

Vatten – Sötvattenekosystem och flödesregimer i prioriterade avrinningsområden tillhandahåller vatten för människor och natur.

Mat – En hållbar livsmedelskedja bevarar natur och upprätthåller livsmedelstrygghet.

Tre avgörande drivkrafter

Marknadsförändring. Genom partnerskap med och påverkan på globala företag kan viktigt arbete driva positiv förändring.

”Governance”. Fokus på arbete med genomförandet av Agenda 2030, stärkande av civila samhället men också nationellt och internationellt politiskt påverkansarbete rörande exempelvis Convention on Biological Diversity (CBD) och Klimatkonventionen.

Finansiella flöden. Hur de finansiella flödena, både privata och offentliga, styrs till investeringar i fossilfritt och långsiktigt hållbara investeringar.

Förändringsteori för att nå målen till 2050

För att nå de uppsatta målen behöver en hållbar omställning ske genom en rad praktiska handlingar:

- Leda investeringsströmmar från det som orsakar miljöproblem till lösningarna.
- Fatta rättvisa, långsiktiga och miljömedvetna beslut om hur WWF ska förvalta de resurser det gemensamt förfogas över.
- Bevara återstående naturkapital samt skydda och restaurera viktiga ekosystem och livsmiljöer.
- Producera bättre och mer resurssnålt samt konsumera smartare.



Fig 2. WWFs förändringsteori

Social hållbarhet och mänskliga rättigheter

Ekosystemen och den biologiska mångfalden sätts under allt större press när konkurrensen om mark, vatten och naturresurser ökar. I och runtomkring många av världens mest värdefulla naturområden lever människor som är beroende av de ekosystem som omger dem. De drabbas om naturen förstörs och den biologiska mångfalden utarmas. En effektiv naturvård måste kombinera skyddet av naturen med hållbart nyttjande och behoven hos alla de människor som lever nära naturen och är beroende av dess resurser. Naturvården måste också väga in att människors sociala villkor påverkas av de åtgärder WWF föreslår, och WWF måste bjuda in dem till att vara med och påverka.

WWFs arbete för social hållbarhet baseras på fyra globala policyer inom områdena mänskliga rättigheter, jämställdhet, fattigdom samt urfolkens rättigheter. Arbetet utgår ifrån fem riktlinjer för att integrera de sociala dimensionerna i naturvårdsarbetet. Åtagandena gäller hela WWF-nätverket och därmed också verksamheten i Sverige med en tillämpning för lokala förhållanden.

Riktlinjer för social hållbarhet:

Respektera människors rättigheter enligt nationella och internationella lagar och traditioner

Arbeta för rättvisa på alla nivåer inom ramen för WWFs projekt, program och påverkansarbete

Berika lokalsamhällenas – och särskilt de fattigas – naturtillgångar och se till att naturvården gynnar, och inte skadar, sårbara människor

Stärk förvaltningen av naturresurser, bland annat genom bättre former för beslutsfattande, decentralisering och större möjligheter för lokalbefolkningar att hävda sina rättigheter

Motverka orättvisor i fördelning av naturvårdens nytta och kostnader, och samtidigt motverka ohållbara mönster när det gäller konsumtion och produktion på alla nivåer

WWFs uppförandekod

WWFs uppförandekod är vägledande för det dagliga arbetet och etiska värden.

Principer

1. Vara global, oberoende, mångkulturell och icke-partipolitisk.
2. Använda den bästa informationen och ständigt utvärdera arbetet.
3. Söka dialog.
4. Bygga konkreta och holistiska lösningar.
5. Involvera lokalsamhällen och respektera deras behov.
6. Maximera vår effektivitet genom att bygga partnerskap.
7. Arbeta på ett ansvarsfullt och öppet sätt.

Vår värld

Minimera vår miljöpåverkan och uppmuntra andra att göra detsamma.

Oss själva

Etiska principer styr vårt beteende mot varandra, allmänheten, regeringar, organisationer media, opinionsbildare, våra företagspartners, leverantörer och konsulter och vår institution.



Fig 3 WWFs värde-träd som visar den värdegrund organisationen vilar på.

Ekonomisk hållbarhet och antikorrupktion

Finanspolicy

WWF ska i sin kapitalförvaltning prioritera investeringar i företag som på ett trovärdigt sätt visar att de kan hantera sina etiska, miljömässiga och sociala risker och som förmår att ta vara på de affärsmässiga möjligheterna i detta arbete och som driver utvecklingen framåt. När investeringar sker i externa fonder ska dessa företrädesvis vara sådana som har en tydlig hållbarhetsstrategi.

WWF anser att en bra hållbarhetsstrategi innebär att investeringar företrädesvis sker i företag som:

- Har en vision där bolagets verksamhet bidrar till en hållbar utveckling idag eller också arbetar för att successivt anpassa sin verksamhet mot en hållbar utveckling. Tydligt redovisar både den positiva och negativa miljö- och sociala påverkan deras verksamhet har på ekosystem och samhällen.
- Proaktivt och systematiskt arbetar med att optimera positiv inverkan och minimera negativ påverkan från verksamheten, både på kort och på längre sikt.
- Vid incidenter där bolag kan kopplas till kränkningar av internationella normer aktivt säkerställer att kränkningen stoppas samt att förebyggande arbete vidtagits för att förhindra upprepning.

Antikorrupktion och bedrägeri

WWF Sverige ska verka för en ekonomisk transparens i hela verksamheten. WWF har en policy för antikorrupktion där nolltolerans tillämpas. Policyn skrivs under av samtliga anställda på WWF och verkar för att öka organisationens möjlighet att förebygga och hantera förekomst av korrupktion och bedrägeri på ett effektivt sätt. WWF ska motverka korrupktion och bedrägeri både i den egna verksamheten och bidra till att bekämpa korrupktion och bedrägeri i de länder och sammanhang där WWF är verksam i projekt.

WWF ålägger varje anställd medarbetare och styrelseledamot ett personligt ansvar att förebygga korrupktion och bedrägeri samt att agera om misstanke finns. Alla former av misstankar om korrupktion eller bedrägeri ska omedelbart rapporteras till närmast ansvarig. WWF har även ett "whistle blower-system" där det är möjligt att anonymt rapportera fall eller misstankar om fall av korrupktion. Inom organisationen finns väl utvecklade rutiner för att hantera och rapportera misstänkta korrupktionsfall.

Två av WWFs Project Controllers har deltagit i en kurs som Sida genomfört där målet varit att stärka organisationens kapacitet att upptäcka och agera mot korrupktion. Lärdomarna från kursen har även delgivits delar av personalen på WWFs kansli. WWF strävar efter att ha effektiva regler och system för att förebygga och hantera korrupktion och bedrägeri.

WWF har en uppförandekod mot korrupktion och bedrägeri och innebär att medarbetare och styrelseledamöter ska:

- följa WWFs etiska regler
- säkerställa att det inte förekommer några intressekonflikter mellan arbetet för WWF och personliga uppdrag utanför WWF
- inte för egen eller annans vinning ska utnyttja sin position inom WWF i kontakten med anställda, givare, partnerorganisationer/företag eller andra personer/grupper

- inte acceptera gåvor, överdrivet vänligt bemötande eller fördelar från kollegor, givare, partnerorganisationer/företag eller andra, såvida kostnaden inte är ringa och är ett uttryck för uppskattning på en rimlig nivå
- inte erbjuda, utlova eller tillhandahålla otillbörliga gåvor, tjänster eller pengar för att uppnå personliga mål eller WWFs mål
- inte får ta emot eller erbjuda någonting av större värde (monetärt eller gåvor/tjänster) för att till exempel förmå en person att handla eller underlåta att handla i strid mot gällande lagstiftning
- ska varken ge eller ta emot mutor
- inte får binda upp WWFs finansiella medel eller andra resurser såvida det inte ligger inom ramen för gällande befogenhets- och attestordning
- ska med omsorg hantera medel/resurser som anförtrotts och vara beredd på att under hela sitt uppdrag kunna redogöra för såväl finansiella medel som andra resurser.

Under 2017 har totalt ett korruptionsfall framkommit:

Kamerun - Det har förekommit ekonomisk korruption inom en organisation i WWFs projektområde i Kamerun. Utredning har genomförts och åtgärder har vidtagits i enlighet med WWFs nolltolerans mot korruption. Ärendet har rapporterats till lokala polismyndigheter och Sida som finansierar berörd projektverksamhet. Fallet skedde under 2016 men rapporterades in under 2017.

De globala målen för hållbar utveckling

Agenda 2030, inklusive FN:s 17 mål för hållbar utveckling utgör en riktning för det globala arbetet med hållbarhet och det finns tydliga synergieffekter mellan WWF-nätverkets globala mål och de globala utvecklingsmålen. På global nivå länkas arbetet i nätverkets arbete mot WWFs globala mål och drivkrafter tydligt till SDGs och WWF Sverige deltar i det globala arbetet för att stärka det integrerade genomförandet på nationell och regional nivå såväl som arbetet med att säkra uppföljning och ansvarsutkrävande i de globala processerna. WWF Sveriges målområden knyter an till flertalet SDGs men ännu finns ingen systematisk uppföljning på programnivå för att tydliggöra organisationens bidrag till att nå målen. Nedan är en redogörelse för WWFs målområden och vilka av FN:s globala mål som de berör.

WWFs sex globala målområden kopplat till målen för hållbar utveckling:

Skog – Världens viktigaste skogar och dess nytta för mänskligheten är stärkt och bevarad. Vi ska också ytterligare utveckla det skogsrelaterade arbetet, vilket kopplar tydligt till SDG-mål 15 om hållbar skogsförvaltning.

Klimat & energi – En global omställning mot en förnybar, hållbar och klimatsäkrad framtid har uppnåtts. Arbetet är väl i linje med SDG-mål 13 Bekämpa klimatförändringarna.

Hav – Världens viktigaste fisken och havsekosystem är produktiva och hållbara samt bidrar till bättre levnadsförhållanden och ökad biologisk mångfald. Detta relaterar direkt till SDG-mål 14 Hav och marina resurser.

Arter – Världens mest hotade vilda arter är bevarade och ökar i antal. Art-arbetet har bäring både på SDG-mål 15 Ekosystem och biologisk mångfald och SDG-mål 16 Fredliga och inkluderande samhällen.

Vatten – Sötvattenekosystem och flödesregimer i prioriterade avrinningsområden tillhandahåller vatten för människor och natur. Den tydligaste kopplingen till SDG-målen är Mål 6 Rent vatten och sanitet för alla.

Mat – En hållbar livsmedelskedja bevarar vår natur och upprätthåller livsmedelstrygghet. Arbetet levererar direkt på SDG-mål 2 Ingen hunger och SDG-mål 12 Hållbar konsumtion och produktion.

14 av de 17 målen och cirka 30 procent av delmålen har direkt bäring på WWFs globala målområden och drivkrafter liksom på WWF Sveriges delmål.

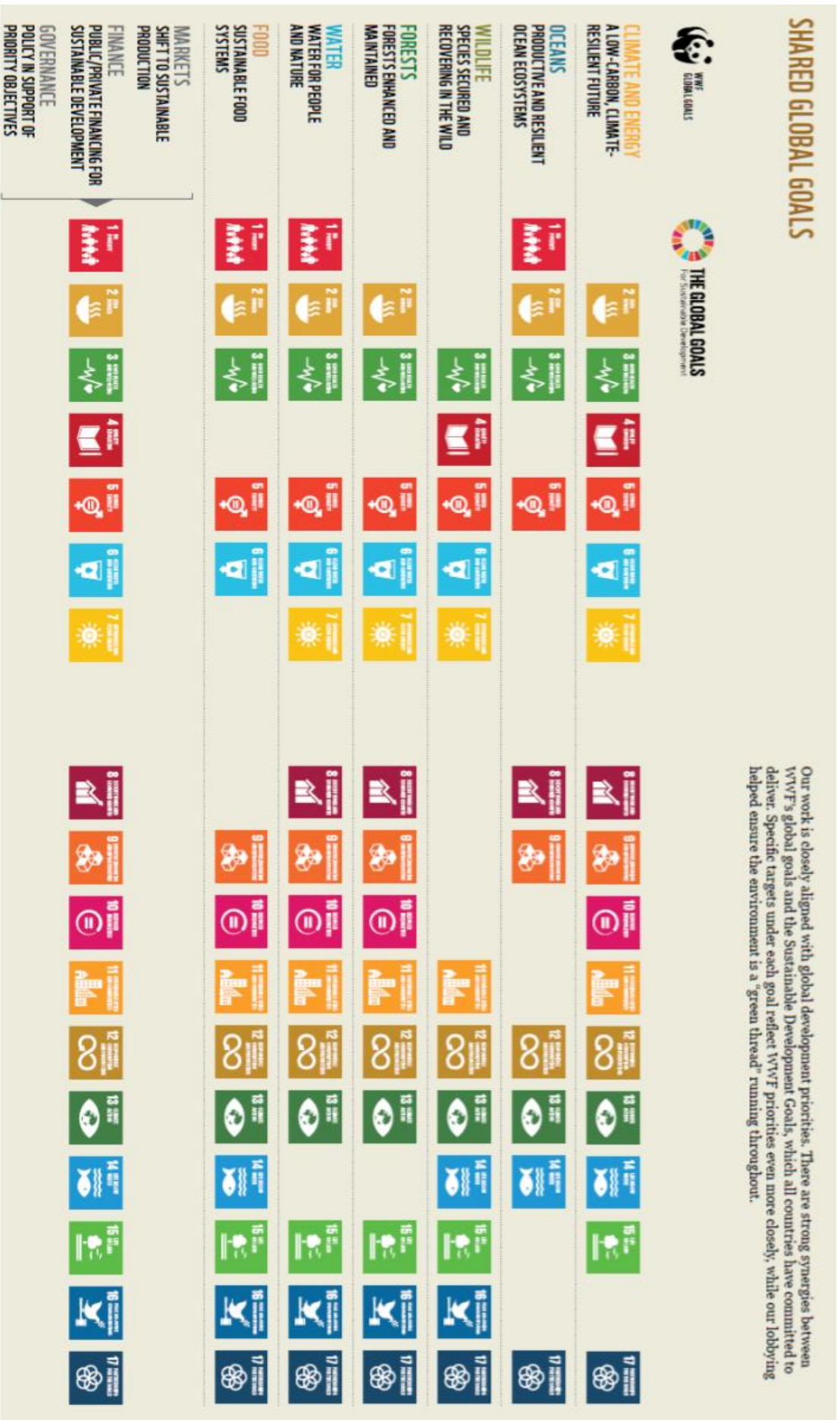


Fig 4 De globala målen

Strategier för att uppnå WWFs mål

För att använda resurser så effektivt som möjligt fokuserar WWF Sverige på fem strategiska ansatser som genomsyrar arbetet för att bidra till att nå organisationens globala mål; partnerskap, innovation, positionering & kommunikation, stärka nätverket & finansiering och integrerad helhetssyn.

Under strategiperioden 2016–2020 kommer WWF Sverige att arbeta inom alla sex målområdena, skog, klimat & energi, hav, arter, vatten och mat, och med de tre drivkrafterna men med olika prioriteringsgrad. För vart och ett av målområdena har WWF tagit fram egna preliminära delmål och strategiska ansatser som beskriver organisationens bidrag till WWFs globala mål.

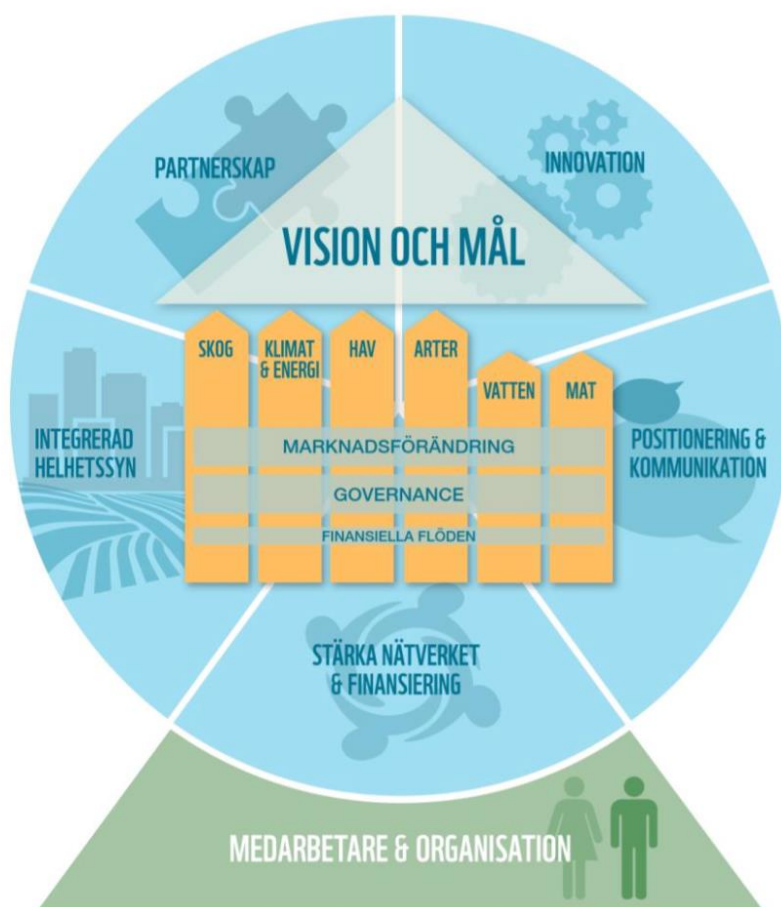


Fig 5 Denna figur sammanfattar strategin för perioden 2016–2020.

Partnerskap

WWFs ska skapa allianser och partnerskap med strategiskt utvalda aktörer inom näringslivet, civilsamhället, offentlig sektor och akademi. Målsättningen är att skapa avgörande förändring genom att samverka med andra som arbetar för samma mål. Målsättningen är också att partnerskap med näringslivet ska kunna bidra till WWFs arbete finansiellt.

Två typer av partnerskap prioriteras, näringslivet och civilsamhället. WWF ska utveckla partnerskap med stora svenska företag som verkar på den globala marknaden och som har ambitioner att utveckla och driva hållbarhetsfrågor.

WWF Sverige har möjlighet att stärka det civila samhällets miljöarbete genom partnerskap med organisationer i de geografiska områden där WWF verkar. Fokus är att stärka miljöorganisationer och lokala utvecklingsgrupper samt främja engagemang i de program WWF driver.

Innovation

För att hitta lösningar på de globala utmaningar mänskligheten står inför ska WWF Sverige bidra till WWFs globala arbete med nya idéer och innovation. Genom särskilda satsningar och plattformar för dialog som exempelvis Climate Solvers, nätverkets ”innovationsfonder” och andra innovationsforum ska innovativa arbetsformer uppmuntras.

Positionering och kommunikation

Ett starkt varumärke är en grundförutsättning för ett effektivt naturvårdsarbete kring vilka WWF Sverige kan skapa starka strategiska allianser, få stöd samt attrahera kompetenta medarbetare. Ungdomar och barn är en prioriterad målgrupp då deras ökade kunskap och förmågor bidrar till ett hållbarare samhälle. De kommunikationsaktiviteter som genomförs ska vara bäst i klassen när det gäller både genomslag och kostnadseffektivitet.

Följande fyra fokuseringar är vägledande:

1. Två större kampanjer genomförs per år där påverkan, kommunikation och insamling integreras. Pressarbetet fokuseras på större aktiviteter med digitalt genomslag.
2. Att vara först med det senaste som är relevant för WWF Sverige skapar intresse för organisationen. Nya internationella rön, forskningsrapporter och innovativa idéer prioriteras.
3. WWF skapar program och plattformar för att engagera barn och ungdomar med syfte att öka kompetens, förmåga att påverka och skapa framtida stöd till WWF Sverige (exempelvis Ungdomsrådet WWF Sweden Youth och Panda Planet).
4. WWF ligger i framkant i den digitala världen och möter sina supportrar där de befinner sig.

Stärka nätverket och finansieringen

För att kunna säkra WWFs framtida arbete behöver nätverket stärka det finansiella stödet. WWF Sverige ska engagera sig starkt på olika nivåer för att bidra till utvecklingen av WWF-nätverket. WWF Sverige har goda förutsättningar för att bidra till att öka intäkterna till nätverket. WWF Sverige är idag en av de större givarna till WWF-nätverket. Något som delvis kan förklaras genom att det i Sverige finns en stor givarbenägenhet och, ett gediget system för insamling från privata givare, företag och myndigheter. Samtidigt som WWF ökar intäkterna behöver sårbarheten minskas för möjliga inkomstbortfall. WWF Sverige eftersträvar en balans mellan olika intäktskällor.

Integrerad helhetssyn

I arbetet med WWFs sex globala målområden krävs ett övergripande integrerat landskapsperspektiv och en god förståelse för hur arbetet för hållbarhet i urbanisering och stadsutveckling kan vara en motor för att nå WWFs mål. Världsnaturfonden kommer att:

1. Arbeta med ett helhetsperspektiv och driva på för en bred tillämpning av en landskapsansats som säkrar hållbar mark- och vattenanvändning, där även relationen mellan stad och land inkluderas.
2. Arbeta med städer – där 70 procent av världens befolkning kommer att bo år 2050 – för att skapa lösningar som kan generera en snabbare, ambitiösare och mer inkluderande omställning till en hållbar utveckling.

Världsnaturfonden WWFs prioriteringar 2016–2020

WWF Sverige har identifierat de viktigaste bidragen för att nå WWFs globala mål och bidra till utvecklingen av WWFs globala nätverk. Det handlar om prioriteringar av verksamhet, geografiska områden och strategiska ansatser vilka samtliga utgör grunden för att nå resultat.

De globala målområdena Skog, Klimat & Energi, Arter och Hav är WWF Sveriges prioriterade målområden under strategiperioden. WWF har betydande kompetens, starka samarbetspartners och stora möjligheter att finansiera prioriterad verksamhet inom dessa områden. De två områden som WWF kommer att prioritera i första hand för ökad finansiering är Klimat & Energi och Hav.

Skog

WWF Sverige har lång tradition av arbete inom skogsområdet, en bred och djup kompetens, upparbetad samverkan med globalt viktiga svenska företag inom skogssektorn och andra skogliga aktörer. Sverige står för cirka 10 procent av världens export av skogsprodukter.

Fokus kommer ligga på att stödja deltagande och hållbar förvaltning och utmana svenska företag som är betydelsefulla globala marknadsaktörer och påverkar världens skogar att ta ledningen för ett långsiktigt hållbart skogsbruk.

WWF Sverige är bland de största finansiärerna av nätverkets globala skogsarbete och vårt fortsatt finansiella och tekniska stöd till nätverket förblir högprioriterat.

Det finns en mycket god insamlings- och finansieringsbas på skogsområdet. Målsättningen är att minst behålla den finansiella nivån under strategiperioden. WWF ska också ytterligare utveckla det skogsrelaterade arbetet, vilket kopplar tydligt till hållbarhetsmål 15 om hållbar skogsförvaltning.

Klimat & Energi

Hur WWF lyckas att nå målen för Klimat & Energi kommer att ha en direkt påverkan på möjligheterna att nå målen inom de andra fem målområdena.

WWF Sverige har en bred resurs- och kompetensbas samt spetskompetens på specifika sakområden inom klimat såsom klimatinnovation och klimatrelaterat stadsarbete. Inom dessa områden har också Världsnaturfonden globalt ledarskap inom nätverket. WWF har också väl utvecklad samverkan med viktiga svenska globala företag genom Climate Savers-programmet.

Det är viktigt att finansiella flöden snabbt riktas bort från fossil till förnybar och hållbar energi. Detta görs främst genom att påverka och samarbeta med politiken, lagstiftare och institutioner i utvecklingen av riktlinjer och verktyg för investeringar i städer, företag och innovation för minskad klimatpåverkan. Arbetet är väl i linje med hållbarhets 13 Bekämpa klimatförändringarna. Målområdet Klimat & Energi är ett av två högprioriterade målområden ifråga om resursförstärkning under strategiperioden.

Målsättningen är att stärka finansiering och resurser betydligt till detta målområde under strategiperioden och att ytterligare utveckla arbetet då de närmaste åren är avgörande för klimatet.

Arter

WWF Sverige har lång erfarenhet av arbete inom målområdet Arter. I Sverige är insamlingspotentialen för artarbete från privata givare betydande och av stort värde för organisationen i dess helhet. De finansiella stödet kommer fortsatt gå till skyddet och förvaltningen av cirka 10 prioriterade arter. Artarbetet har bäring både på hållbarhetsmål 15 Ekosystem och biologisk mångfald och hållbarhetsmål 16 Fredliga och inkluderande samhällen.

Av WWF Sveriges naturvårdsbudget allokeras cirka 15 procent till det globala målområdet arter. Artarbetet är en av grundstenarna i WWF Sveriges arbete. Fokus kommer att ligga på att driva frågor om lokalt deltagande i förvaltning av arter och deras livsmiljöer genom samförvaltningsmodeller och insatser för att minska konflikter mellan djur och människor samt stödja initiativ för minskad tjuvjakt. Målsättningen är att via privatinsamlat öka den finansiella och resursmässiga nivån under strategiperioden.

Hav

WWF Sverige har en relativt bred resursbas och spetskompetens inom integrerad havsförvaltning och är ledande i utvecklingen av detta inom WWF-nätverket.

Av WWF Sveriges naturvårdsbudget allokeras cirka 16 procent till det globala målområdet hav. Målsättningen är att stärka finansiering och resurser betydligt till detta målområde under strategiperioden. Högsta prioritet blir att fortsätta med och utveckla arbetet med integrerad havsförvaltning och "blå ekonomi" samt utveckla arbetet med skyddade områden.

Detta relaterar direkt till hållbarhetsmål 14 Hav och marina resurser. Målområdet hav är det andra högprioriterade området att kraftsamla kring för att öka de finansiella resurserna vid sidan av Klimat och energi.

Världsnaturfonden WWFs viktigaste bidrag

Här är en sammanfattning av de viktigaste leveranserna till det globala WWF-nätverket och en sammanfattning av de områden och arter som WWF Sverige fokuserar på. WWF-nätverket har identifierat ett 30-tal regioner i världen där verksamheten prioriteras och fokuseras för maximal måluppfyllelse. WWF Sverige har i sin tur identifierat fyra av dessa 30 geografier som högprioriterade för insatser under strategiperioden utifrån kriterierna; möjlighet att 1) bidra med finansiering 2) goda påverkansmöjligheter på policy och marknad 3) stark regional kompetens inom organisationen:

Arktis – Sverige har landyta ovanför polcirkeln med höga naturvärden. Genom medlemskap i Arktiska rådet och Barentsrådet finns möjligheter till politisk påverkan och inflytande inom hela Arktis.

Sydostasien – Många svenska internationella företag har verksamhet i regionen. Dessutom besöker mer än en kvarts miljon svenskar området varje år vilket ger förutsättningar för ett personligt engagemang. Detta i kombination med den regionala kompetens som finns inom Världsnaturfonden gör att denna region prioriteras.

Östra Afrika – Svenskt bistånd fokuserar på länder i östra Afrika. Det finns också många marknadsaktörer med svensk koppling i regionen. WWF har bred kompetens och välutvecklade samarbeten. Detta skapar en god grund för att genomföra större program i fält och politisk påverkan kring inriktningen på svenskt utvecklingsarbete i regionen.

Östersjön – Sverige är en av de största och viktigaste aktörerna i Östersjöregionen. Världsnaturfonden är värd för WWFs Baltic Ecoregion Program (BEP) och har genom koordineringen av BEP en unik bredd och kompetens. Detta ger WWF en stor påverkanspotential på politiken och marknadens aktörer i regionen.



Fig 6. Figur över prioriterade arbetsområden.

MILJÖ

Klimatpåverkan

Samtidigt som WWF bidrar till ökad miljönytta genom de arbete och projekt som genomförs, ska också den övergripande visionen och målsättningen speglas i verksamhetens egen klimatpåverkan. WWF arbetar aktivt med avtrycket från tjänsteresor, lokaler samt avfall. I dagsläget finns inget övergripande klimatmål eller system för systematisk uppföljning av det interna arbetet.

Tjänsteresor

Flygresor är identifierat som största påverkande faktor för WWFs ekologiska fotavtryck. De senaste årens CO₂-utsläpp för WWFs flygresor har legat på runt 200–400 ton CO₂e per år eller 2,5-4 ton CO₂e per anställd och år. Under 2018 kommer WWF i Sverige att öka i personal, trots detta finns en målsättning att totalt minska utsläpp från flygresor med 5 procent för 2018, vilket innebär en minskning på 20 ton CO₂e.

WWFs utgångspunkt är att hålla ner resandet så mycket det går, men frågan blir komplex då WWF bedriver en verksamhet som förutsätter att personal följer upp projekt ute i fält. Uppföljning av resultat i naturvårdsprojekt är ofta ett krav från externa uppdragsgivare och finansärer. WWF har en resepolicy som innefattar de anställdas tjänsteresor. Policyn tillåter endast flyg när det gäller utrikes tjänsteresor. Inrikesresor ska ske med tåg, och i övrigt ska resor så långt som möjligt ersättas med virtuella möten.

För resor till jobbet och inom jobbet uppmuntrar WWF att i första hand åka kollektivt, cykla eller gå och i andra hand använda miljöbil eller bränslesnål bil.

Alla flygresor som genomförs klimatkompenseras genom certifieringen Gold Standard, en standard som WWF har varit med och tagit fram. Under 2017 kompenserade Världsnaturfonden WWF för 415 ton CO₂e.

Klimatkompensation 2016–2017:

2016: 240 ton CO₂e

2017: 415 ton CO₂e

Uppvärmning och el

WWFs kontor i Sverige är beläget på Ulriksdals slott. Lokalerna är uppvärma med fjärrvärme och försedda med el från Vattenfall. Den totala elförbrukningen under året uppgick till 73 615 kWh vilket är 682kWh/anställd. WWF har minskat sin elförbrukning från 1628kWh /anställd 2008 till 682kWh/anställd 2017, framförallt genom att övergå till fjärrvärme samt då kontoret nu rymmer fler arbetsplatser. En utredning är påbörjad för att undersöka möjligheten att installera solceller i anslutning till eller närheten av WWFs lokaler.

Under 2017 påbörjades en utredning för energibesparing genom en energikartläggning av kontoret. Utifrån den planerar WWF att vidta konkreta åtgärder för energieffektivisering samt att utbilda personal kring energibesparingsåtgärder. WWF har även ställt sig bakom i Energimyndighetens Belysningsutmaning med målet att öka kommunikation kring energieffektiv belysning och på sikt ställa om all kontorsbelysningen till modern LED.

Regler för energi och förbrukning

WWF följer följande regler för att minimera energiförbrukningen:

- Stäng av datorn och bildskärmen efter dagens slut
- Använd elbelysning endast vid behov
- Minimera elförbrukningen i alla tänkbara fall, t ex släck lampor i tomma rum och använd värmefläkt sparsamt.
- Kopiera och skriv ut så lite som möjligt och undvik färgutskrift.
- Kopiera och skriv alltid ut dubbelsidigt, och om möjligt med fler sidor per ark.

Riktlinjer för kost

WWF tillämpar riktlinjer för hållbar mat. När mat serveras vid WWFs evenemang bör i första hand vegetarisk kost väljas. Om kött serveras bör köttportioner inte överstiga 70 g tillagat kött och köttet ska ha grönt ljus i WWFs Köttguide. Om fisk serveras ska den ha grönt ljus i WWFs Fiskguide.

Avfall

På WWFs kontor finns riktlinjer och tillhörande sorteringskärl för plast, papper, kartong, metall, glas, glödlampor samt toners. Hushållsavfall komposteras i egna komposter under sommarhalvåret.

Regler för inköp

WWF följer följande regler för inköp av material och varor till kontoret:

Kontorsmaterial/trycksaker:

- Köp miljömärkta produkter
- Återanvänd papper, som till exempel anteckningspapper
- Välj FSC-märkt. Beställ FSC-certifierade trycksaker från FSC-certifierade tryckerier

- Beställ rätt mängd trycksaker. Undvik att beställa för många exemplar som sedan måste kastas
- Producera allt informationsmaterial elektroniskt i största möjligaste mån

Städ & hygien

- Välj miljömärkta produkter, såsom t ex tvål, diskmedel och rengöringsmedel

Livsmedel

- Kaffe, te, mjölk, smörgåsar, kaffebröd, frukt och liknande ska vara ekologiska i största möjliga utsträckning. Prioritera även vegetariskt, närodlat och säsong, förutom kött med grönt ljus från Köttguiden och fisk med grönt ljus från Fiskguiden
- Servera inte flaskvatten

SOCIAL HÅLLBARHET

En socialt hållbar verksamhet

För att WWF ska vara en kraftfull medspelare i det globala nätverket är det viktigt att medarbetarna får det stöd och den utveckling som behövs. WWF Sveriges grundsyn bygger på att alla är ledare i olika dimensioner, var och en i sin egen kapacitet. WWF ska erhålla en arbetsmiljö som stärks genom systematiskt arbetsmiljöarbete genom chefer och arbetsmiljökommittén.

Målsättningen är att WWF Sverige ska vara en av Sveriges bästa, mest inspirerande och mest eftertraktade arbetsplatser.

Följande fyra fokuseringar är vägledande för medarbetare och organisationen:

1. WWF Sveriges värdegrund och det transformativa ledarskapet och medarbetarskapet genomsyrar arbetet liksom en intern kommunikation präglad av en öppen och konstruktiv dialog.
2. Verktyg, service och arbetsplatsens utformning är modern, effektiv, miljövänlig och användarvänlig, vilket underlättar för att kunna utföra sitt arbete på bästa sätt.
3. Utveckla rekryteringsmodeller för breddad kompetens och mångfald samt skapa förutsättningar för att stärka och behålla en hög kompetensnivå i ett klimat som inspirerar och uppmuntrar lärande.
4. Utveckla interna processer och utvärdering av verksamheten för kontinuerliga förbättringar samt för att förenkla prioriteringar, tydliggöra roller och mandat. Befattningsbeskrivningarna är framtagna och prioriteringar görs i samband med personalplanering mellan chef och medarbetare. Arbetet följs upp genom årliga utvecklingssamtal

WWF är anslutna till kollektivavtal och följer ITP-planen.

Jämställdhet och mångfald samt lckediskriminering

Hos WWF arbetar för närvarande omkring 98 personer: 90 personer i stiftelsen och 8 på WWF AB. Siffrorna baseras på arbetad tid mm enligt fastställda former för att räkna helårsanställda. Totalen är fördelat på 72 % kvinnor och 28 % män, vilket betyder en ojämn könsfördelning med en större andel kvinnor än män. Fördelningen speglas också på chefspositioner där 70 % är kvinnor och 30 % är män, med undantag för de två högsta chefspositionerna generalsekreterare och vice generalsekreterare som idag besitts av två män. Åldersfördelningen är mellan 20–65 år med störst grupp inom spannet 41–50 år. Ca 10 % av personalen är utlandsfödda och bland utlandsfödda är personer från Europa och Nordamerika i majoritet. WWF strävar efter en jämnare könsfördelning inom samtliga arbetsområden, men ingen målsättning är uppsatt. Siffrorna är baserade på 2016–2017 års kartläggning.

På styrelsenivå är könsfördelningen, sex kvinnor och fyra män varav styrelseordförande är man och vice ordförande kvinna. Stiftelsen WWF Sveriges förtroenderåd har en könsfördelning på 41 män och tolv kvinnor.

WWF ska främja en jämn könsfördelning i skilda typer av arbeten, inom olika kategorier av arbetstagare och på ledande positioner. Om det råder en ojämn könsfördelning på ledande och andra positioner är WWF skyldig att vidta främjandeåtgärder för att åstadkomma en förändring.

WWF har under 2016–2017 utvecklat en Jämlikhets- och mångfaldsplan. Planen togs fram av en projektgrupp ledd av HR i samverkan med fackliga representanter. Analysunderlaget är inhämtat under perioden 20160601–20170601. Målen i planen är fastställda av ledningen. Visionen för WWFs mångfaldsarbete är en arbetsplats där alla kan komma till sin rätt på lika villkor, och att nuvarande och blivande medarbetare uppfattar WWF som en attraktiv arbetsplats. Chefer och medarbetare ska tillsammans arbeta för jämlikhet- och mångfaldsfrågor på arbetsplatsen.

Hälsa, välmående och säkerhet

En ökad arbetsbelastning och stress skapar ohälsa och är ett problem som WWF aktivt arbetar med. Under 2016 var 10 % av de anställda sjukskrivna vid ett eller flera tillfällen. Av dessa 10 % var en stor del sjukskrivna relaterad till stress. Detta pekar på en problematik i organisationskulturen. WWF införde efter 2016 en aktivt förebyggande och åtgärdande rehabiliteringsprocess med bland annat samtal, företagshälsovård, planering med chef. Mätetal för 2017 saknas.

På WWF är respektive chef ansvarig för att förebygga, förhindra och hantera eventuella fall av kränkande särbehandling och trakasserier. Detta gäller både på arbetsplatsen, externa möten och tjänsteresor. Vid fall av konflikter i arbetsgrupper vidtas åtgärder i lämplig samarbetsform såsom mellan HR och chef, externt samtalsstöd. WWF har en målsättning om att ingen medarbetare ska utsättas för kränkande särbehandling eller trakasserier. För att fånga upp eventuella missförhållanden har en ny medarbetarundersökning utvecklats som genomförs under våren 2018.

Utbildning

Varje avdelning och enhet har en allokerad likvärdig kompetensutvecklings-/utbildningsbudget som fördelas till medarbetarna baserad på det årliga utvecklingsamtalet och utvecklingsplaneringen.

WWF Youth

I början av år 2014 bildades WWF Sveriges allra första ungdomsråd. Syftet är att utmana gamla sanningar, utveckla nya gemensamma tankebanor – och tillsammans med WWF skapa en framtid där människor lever i harmoni med naturen. WWF Youth arbetar också aktivt med social hållbarhet och lyfter exempelvis frågor som vikten av mångfald, att ge unga mer makt i samhället och att ge unga mer plats på vuxna arenor. WWF Sweden Youth är vanliga ungdomar som vill mobilisera andra vanliga ungdomar, och tillsammans bidra till innovativa lösningar på stora problem. WWFs ungdomsråd bestod under 2017 av åtta personer i åldern 18-25 med rötter i storstad, småstad och landsbygd. Förutom sitt engagemang för miljö- och hållbarhetsfrågor har de olika intressen, utbildningar och arbeten. De har bland annat kunskap inom marknadsföring, kommunikation, entreprenörskap, ekonomi, arkitektur och filmproduktion. Förutom svenska och engelska talar de spanska, samiska, tigrinja och tyska. Alla i rådet har bidragit med just sin unika kompetens och drivkraft att förbättra. WWFs ungdomsråd har en representant i WWFs styrelse, och under 2017 har de deltagit i seminarier, turnén We Change, kampanjen Earth Hour, och i flera paneler, debatter, forum och i övriga sammanhang där det finns en chans att påverka.

EKONOMI

Totala verksamhetsintäkter för koncernen Världsnaturfonden WWF uppgick 2017 till 434 mkr, varav insamling från allmänheten uppgick till 214 mkr, insamlat från företag 26 mkr och externa stiftelser och organisationer 7 mkr samt anknutna stiftelser och WWF-nätverket uppgick till 5 mkr. Erhållna bidrag från myndigheter (främst Sida) utgjorde 121 mkr och nettoomsättning om 61 mkr avser företagsfinansiering av naturvårdsverksamhet i Världsnaturfondens AB. Totala verksamhetskostnader uppgick till 409 mkr. Ändamålskostnaderna uppgick till 357 mkr, varav naturvårdsverksamheten stod för 308 mkr, och informationsenheten stod för 49 mkr. Kostnaderna för Insamling och administration uppgick till 12 % av insamlade medel.

Insamlat från allmänheten

Under året har WWF genomfört en större insamlingskampanj på tema hav samt ett flertal mindre insamlingsaktiviteter, vilka bland annat omfattar WWF Vän, faddrar, direktmarketing, face to face värvare, telemarketing och digitala medier. Antal supportrar är cirka 198 000. Dessutom ingår intäkter från testamenten, Postkodlotteriet, Skandia Världsnaturfond och via Pandaförsäljningen AB.

Företagssamarbeten

WWF väljer att samarbeta med företag som bidrar till en mer hållbar värld och som bidrar till att WWF kan nå sina naturvårdsmål. Samtidigt bidrar WWF med att öka företagens kunskaper om de risker som finns med den växande efterfrågan på råvaror och den allt överskuggande klimatfrågan. Några exempel på WWFs företagssamarbeten är Volvo Group, Tetra Pak, Strömman, Telge Energi, SEB och Skandia inom Stiftelsen samt H&M och IKEA inom Världsnaturfonden AB

För mer information hänvisas till WWFs årsredovisning.