



# ÅRSREDOVISNING & EFFEKTRAPPORT

Världsnaturfonden WWF 2020

Savannefanter (*Loxodonta africana*) i naturvårdsområdet Masai Mara Kenya. Savannelefant och skogselefant klassas nu som två separata arter och hotbilden mot dem har uppgraderats på den globala rödlistan. WWF jobbar för att minska efterfrågan på elfenbensprodukter och att stoppa handeln med elfenben.

© naturepl.com / Anup Shah / WWF

**Omslagsbilden:**

Att skydda tropikskogar och de arter som lever däri, är ett av WWF Sveriges största fokusområden.

© Shutterstock





---

<b>ÅRSREDOVISNING</b>	<b>4</b>
FÖRVALTNINGSBERÄTTELSE	5
ALLMÄNT OM VERKSAMHETEN	5
WWF:s STRATEGISKA ARBETE	7
VÄSENTLIGA HÄNDELSER UNDER VERKSAMHETSÅRET	12
RESULTAT OCH STÄLLNING	15
FÖRVALTNING	18
FÖRVÄNTAD FRAMTIDA UTVECKLING	25
ÖVRIG INFORMATION	26
RESULTATRÄKNINGAR	27
BALANSRÄKNINGAR	28
FÖRÄNDRING AV EGET KAPITAL - KONCERNEN	29
FÖRÄNDRING AV EGET KAPITAL - STIFTELSEN	29
KASSAFLÖDESANALYS	30
NOTER	31
UNDERSKRIFTER	37
REVISIONSBERÄTTELSE	39
<b>EFFEKTRAPPORT</b>	<b>41</b>

---

Det finns många olika hot mot Arktis säregna arter och känsliga miljö. WWF arbetar på flera fronter med allt från artbevarande till politisk påverkan. Isbjörnen (*Ursus maritimus*) är en av dessa arter, vars jakt- och livsutrymme minskar i takt med den smältande havsisen. Därmed fungerar den utmärkt som ambassadör för WWFs klimatarbete.

© Richard Barrett / WWF-UK

# ÅRSREDOVISNING

Styrelsen för Stiftelsen Världsnaturfonden WWF avger härmed årsredovisning för stiftelsen och koncernen för räkenskapsåret 2020

# ALLMÄNT OM VERKSAMHETEN

**Stiftelsen Världsnaturfonden WWF\*** (org nr 802005-9823) har enligt sina stadgar till ändamål att i samverkan med WWF-nätverket bidra till vetenskapliga undersökningar, upplysning och undervisning, inrättande av skyddade områden samt bevarande av hotade djur och växter och deras livsmiljöer. Detta sker bland annat genom finansiellt stöd i syfte att bevara, vårda och hållbart nyttja naturen och de förnybara naturtillgångarna. Stiftelsen ska idémässigt och ekonomiskt samarbeta med myndigheter, organisationer, institutioner, företag och enskilda personer med intresse för samma ändamål. Privatpersoner är den enskilt största bidragsgivaren och därmed mycket viktiga inte bara ekonomiskt utan också för att visa att vi har ett stort stöd för våra frågor.

WWF Sverige har ett förtroenderåd med upp till 50 ledamöter, i vilket H M Konungen är ordförande. Förtroenderådets uppgift är bland annat att rekommendera den övergripande inriktningen av stiftelsens verksamhet samt att utse ledamöter i stiftelsens styrelse. Stiftelsens ytterst ansvariga organ är dess styrelse. Axel Wenblad är styrelsens ordförande. Håkan Wirtén är av styrelsen utsedd generalsekreterare att leda verksamheten. Stiftelsens kansli finns i Ulriksdals Slott, Solna.

Kansliets ledningsgrupp utgörs av generalsekreteraren, biträdande generalsekreteraren, generalsekretariatets administratör, avdelningscheferna för: Ekonomi, it och administration; Hav och vatten; HR; Insamling och givarservice; Mat, klimat och energi; Kommunikation; Samhälls- och näringslivsutveckling; Skog och arter.

WWF Sverige är en del av det globala WWF-nätverket, vilket samordnas av WWF International. För att åstadkomma mest nytta samverkar organisationen inom ett antal områden. För att möjliggöra finansiering av dessa har WWF Sverige som riktlinje att cirka 80 procent av de insamlade medlen till naturvårdsverksamhet går till gemensamma projekt beslutade av nätverket, medan 20 procent används till lokala projekt i Sverige.

## VÄRLDSNATURFONDENS AB

Verksamheter som kan uppfattas ha näringskaraktär placeras i det av stiftelsen helägda Världsnaturfondens AB (VfAB, org nr 556237-4925). Verksamheter som finns i bolaget är samarbetsavtal med IKEA och H&M, initiativet Hållbar Livsmedelskedja, Vänföretag samt mindre verksamhet av konsultkaraktär. Programverksamheten i Världsnaturfondens AB bidrog under 2020 framför allt till WWFs fyra globala mål kring skog, vatten, mat, klimat & energi.

## WWF I VÄRLDEN 2020

WWF Sverige är den sjätte största nettofinansiären inom det globala WWF-nätverket och stödjer verksamhet som bedrivs av våra partners i närmare 30 länder med starkt fokus på fyra prioriterade regioner – Arktis, Sydostasien, Östra Afrika och Östersjöregionen. Mer än 80 procent av de operativa resurserna för projekt- och programverksamhet kanaliseras ut till andra WWF-partners för att stärka deras arbete att nå organisationens gemensamma mål.

Läs mer om vad WWF åstadkommit under året i vår digitala årsöversikt och hållbarhetsrapport på [wwf.se/om-oss/aret-som-gatt](http://wwf.se/om-oss/aret-som-gatt)

VISION  
En framtid där  
människan lever  
i harmoni med  
naturen

\*Stiftelsen Världsnaturfonden WWF kallas härnäst WWF. I de fall förtydligande behövs om skrivningen gäller den internationella organisationen eller enbart det svenska kontoret, använder vi benämningen WWF Sverige till skillnad från WWF International eller WWF-nätverket.

Annika Terrana och Nicholas Fong,  
WWF-personal, planterar trädplantor  
i Sabah Softwoods, Sabah, Borneo,  
Malaysia.

© Aaron Gekoski / WWF-US



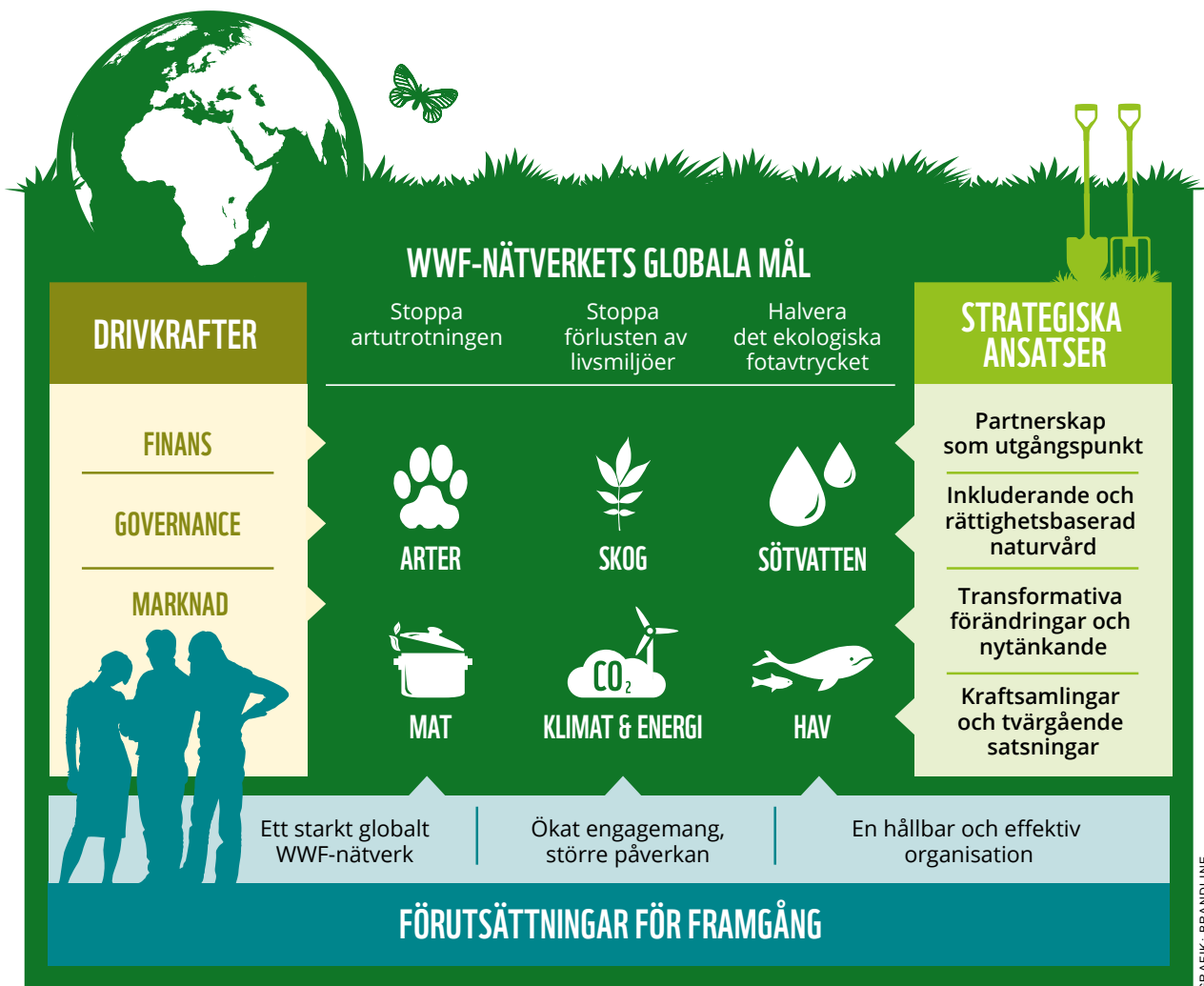
# WWF:s STRATEGISKA ARBETE

Grundförutsättningen för att driva ett framgångsrikt naturvårdsarbete är en kraftfull kommunikation, stabil tillväxt med säker finansiering, ett brett stöd från allmänhet och andra aktörer samt en väl fungerande organisation med engagerad och kompetent personal.

För att fokusera verksamheten och mer koordinerat driva de genomgripande förändringar som krävs i enlighet med WWF-nätverkets förändringsteori har hela nätverket formerat sitt arbete kring sex globala målområden: arter, hav, klimat & energi, mat, skog och vatten.

WWF-nätverket har också identifierat tre tvärgående drivkrafter som är nödvändiga att arbeta med inom alla globala målområden för att nå de målsättningar som satts upp. Dessa drivkrafter är finans, governance och marknad, varav det förstnämnda är ett utvecklingsområde för WWF Sverige, liksom målområdena vatten och mat.

Under 2020 har WWF arbetat fram en ny strategi för 2021–2025, vilken presenteras nedan.



GRAFIK: BRANDLINE

# GLOBALA MÅL



## ARTER

**WWFs mål är att bevara världens mest hotade vilda arter och deras livsmiljöer.**

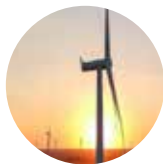
Mångfalden av liv på jorden är helt avgörande för människans existens och välmående. Populationerna av vilda ryggradsdjur har minskat med 68 procent sedan 1970. Vi är på väg in i ett sjätte massutdöende. De största hoten är dramatisk minskning och utarmning av livsmiljöer, överexploatering, miljögifter, invasiva arter och klimatförändringar. Andra viktiga orsaker till minskningen är jakt och fiske som sker illegalt eller ohållbart, internationell arthandel som drivs av överkonsumtion samt korruption. Lyckas vi skydda våra prioriterade arter och deras livsmiljöer så bevarar vi också den biologiska mångfalden och ekosystemen. Våra prioriterade artgrupper är björnar, stora katter, elefanter, noshörningar, stora apor och stora svenska rovdjur. Avseende marina och sötvattensarter, se målområde hav samt sötvatten.



## HAV

**WWFs mål är att världens viktigaste fisken och havsekosystem är produktiva, motståndskraftiga och hållbara, samt bidrar till ökad biologisk mångfald och bättre levnadsförhållanden, som säkrare inkomster och matförsörjning.**

Haven utgör 71 procent av jordens yta. Deras ekosystem är i kris. 90 procent av alla fiskebestånd globalt är överfiskade eller fiskade till sin gräns. Ökade problem skapas av exempelvis övergödning, utvinning av naturresurser och nu ligger även av djuphavsgruvdrift, som ligger i startgroparna. Klimatförändringarna påverkar ytterligare, med minskande utbredning av havsis i Arktis och höjd havstemperatur som bland annat leder till blekning av korallrev. Stora åtgärder krävs för att våra hav ska återhämta sig, med en rik biologisk mångfald och livskraftiga ekosystem som även bidrar med ekosystemtjänster. Hållbar ekosystembaserad förvaltning av havens resurser behövs, med representativt och effektivt skydd av minst 30 procent av våra havsområden samt investeringar för hållbar blå ekonomi.



## KLIMAT OCH ENERGI

**WWF-nätverkets gemensamma klimatmål innebär att uppnå en global omställning mot en förnybar och hållbar framtid, som både är motståndskraftig och anpassningsbar till klimatförändringar.**

Klimatkrisen har redan stor påverkan på människor och natur och kan bli det dominerande hotet mot biologisk mångfald framöver om vi inte lyckas vända utsläppstrenden. Vår civilisation hotas och omkring hälften av växter och djur i de 35 mest artrika områdena på jorden riskerar att försvinna lokalt om dagens utsläpptakt fortsätter. Uppvärmningen måste begränsas till 1,5°C och de globala utsläppen halveras inom 10 år för att undvika de farligaste konsekvenserna. En hållbar och rättvis klimatomställning med en utfasning av fossila bränslen behöver genomsyra alla delar av samhället där både den nationella politiken och icke-statliga aktörer har centrala roller.

Bilder från toppen: © James Warwick/ WWF-US, © Shutterstock\_Guido Montaldo / WWF, © WWF-US Eric Kruszewski



## MAT

**WWFs mål är att bidra till en globalt hållbar livsmedelskedja som bevarar vår natur och ger hållbar mat för alla.**

Då maten står för cirka 25 procent av klimatutsläppen och jordbruket har orsakat cirka 75 procent av förlusten av biologisk mångfald är livsmedelskedjan av yttersta vikt. Det finns stort intresse för hållbara matval i Sverige, men det är mycket kvar att göra då vi inte lever inom planetens gränser med maten vi äter. Eftersom både biologisk mångfald och klimatförändringarna står och faller med ett mer hållbart livsmedelssystem är det av stor vikt att företag och beslutsfattare på alla nivåer agerar för transformativ förändring av matsystemet, hjälper konsumenter att göra kloka matval i vardagen och minska matsvinnet, samt att öka medvetandet och förändringsviljan bland konsumenter.



## SKOG

**WWFs mål är att bevara världens viktigaste skogar och stärka deras nytta för mänskligheten.**

Mer än 90 procent av de landlevande arterna återfinns i skogar. Skogarna upprätthåller även många viktiga ekosystemtjänster samt ger nyttigheter som virke och mat och har stor betydelse för klimatet. Hälften av världens skogar har redan försvunnit och kvarvarande skogslandskap har ofta haft en stor förlust av biologisk mångfald. Några exempel på viktiga drivkrafter för avskogning och annan förstörelse av skog är expansion av jordbruksmark, infrastruktur, ökad efterfrågan på virke och brännved. Skogsbruk bidrar idag ofta till utarmning av kvarvarande skogar men långsiktigt ansvarsfullt skogsbruk – tillsammans med bättre skydd – är ett viktigt redskap för att bevara skogens värden och hållbar utveckling.



## SÖTVATTEN

**WWFs mål är att sötvattens ekosystem och vattenflöden i prioriterade avrinningsområden ska tillhandhålla vatten för människor och natur.**

Bestånden av sötvattenspopulationer bedöms på global nivå ha minskat hos ryggradsdjuren med 84 procent mellan 1970 och 2016. De största hoten mot sötvattensarterna är: brist på miljöanpassade vattenflöden; vandringshinder; otillräckligt skydd av och förstörda livsmiljöer; överexploatering av sötvattensarter och övriga naturresurser i floder; bristande vattenkvalitet; bristande skydd mot invasiva arter, samt bristande vattenförvaltning och klimatförändringar. En långsiktig ekosystembaserad förvaltning av vattenresurser är nödvändig för en ekologisk, ekonomisk och samhällsligt hållbar utveckling, i Sverige och globalt.

# TVÄRGÅENDE DRIVKRAFTER

För att nå våra tematiska mål vill vi förändra tre drivkrafter – marknad, finans och *governance* – som på systemnivå påverkar utarmningen av planeten och som påverkar de ekologiska fotavtrycken och biologisk mångfald på lokal och global nivå. Dessa drivkrafter är grunden till miljöförstöring över hela världen, men kan också vara kraftfulla positiva krafter för hållbar utveckling i stor skala.



## FINANS

Syftet med vårt arbete med den finansiella sektorn är att skapa en omställning som bidrar till att vi på WWF når våra övergripande mål. I dag är den finansiella sektorn en del av ett system som driver på en negativ utveckling i naturen. Detta vill vi ändra på så att drivkraften istället blir positiv.

Vi bearbetar styrelser och ledningsgrupper inom finanssektorn, vi initierar eller medverkar i nätverk och koalitioner med fokus på svenska finansiella nyckelaktörer och vi bygger strategiska partnerskap med proaktiva, svenska finansaktörer som har stor påverkan på WWFs mål.



## GOVERNANCE

Governance handlar om hur offentliga och privata beslut fattas och hur makt och ansvar utövas. God governance är en grundsten för en hållbar utveckling där naturens värde och alla människors lika rättigheter respekteras. Perioden till 2030 är FN:s ”Decennium för handling” då de Globala målen för hållbar utveckling ska nås. Samtidigt ser vi att växande ekonomiska klyftor, brist på jämställdhet och krympande demokratiskt utrymme för civilsamhället försvårar genomförandet. Dessa globala trender verkar ha förstärkts av Covid-19-pandemin, samtidigt som återhämtningsarbetet skapar fönster för systemförändring.



## MARKNAD

Sverige har ett starkt näringsliv med många företag som verkar på den globala marknaden och har höga ambitioner kring hållbarhet. Att företag ska vara en positiv och drivande kraft i kampen för en levande planet är självklart för WWF. WWF Sverige fokuserar på bilaterala företagssamarbeten, företagsnätverk och företagspåverkan, för att bidra till våra tematiska målområden.

Tillsammans kan vi lösa komplexa frågor och bidra till förändring, både i Sverige och globalt. Vi arbetar med företag som har stor påverkan på WWFs mål, är villiga att ställa om och har möjlighet och viljan att påverka andra – konsumenter, andra företag och beslutsfattare.

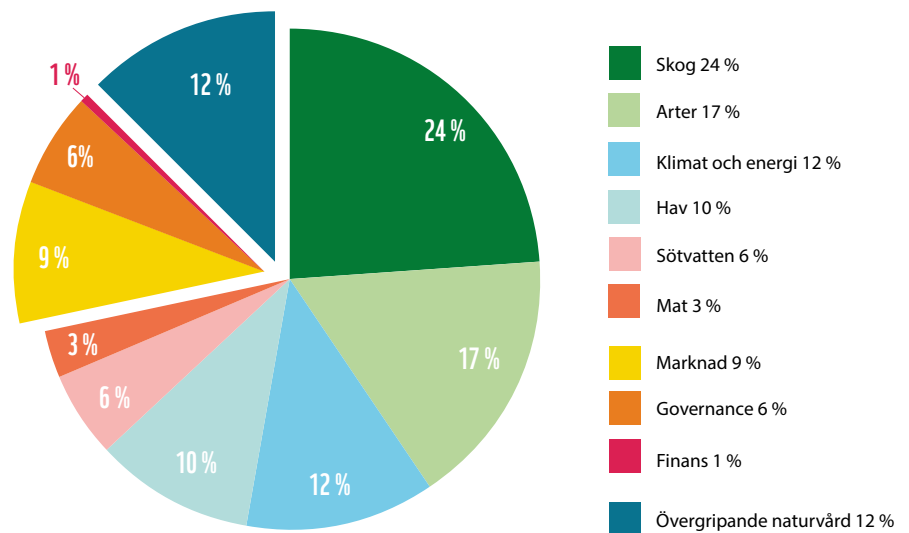
## Naturvårdsverksamheten

Naturvårdsverksamheten bedrivs inom ramen för fyra avdelningar: Arter och skog; Hav och vatten; Mat, klimat och energi; Samhälls- och näringslivsutveckling. Alla dessa bidrar till att nå WWF-nätverkets övergripande mål för biologisk mångfald och ekologiska fotavtryck.

I kostnaderna för övergripande naturvård ingår bidrag till WWF International för stöd till WWF-nätverkets internationella sekretariat, nationella programkontor och de samordningssekreteriat som inrättats för de globala målområdena och drivkrafterna. Detta beräknas som en andel av svenska WWFs omsättning.

De totala kostnaderna för koncernens naturvårdsverksamhet 2020 uppgick till 356 454 (329 087) tkr enligt följande indelning:

Belopp i tkr	2020
<b>WWFs globala mål</b>	
Skog	86 023
Arter	59 231
Klimat/Energi	43 382
Hav	36 602
Sötvatten	19 933
Mat	10 363
<b>Drivkrafterna</b>	
Marknad	33 519
Governance	21 244
Finans	2 545
Övergripande naturvård	43 613
<b>Summa</b>	<b>356 454</b>



Tabellen och diagrammet återspeglar inte drivkrafternas totala kostnader korrekt, då stor del av verksamhetskostnaderna redovisas under de sex globala målen.

Övergripande naturvård består av kostnader som inte kan fördelas på något av de globala målen eller drivkrafterna, till exempel avgifter till WWF International för det gemensamma arbetet.

# VÄSENTLIGA HÄNDELSE UNDER VERKSAMHETSÅRET 2020

WWFs naturvårdsarbete har påverkats kraftigt av covid-19-pandemin. Fältarbeten har inte kunnat genomföras i samma utsträckning och i många fall har det varit omöjligt att ha möten med samarbetspartners. Trots det har mycket åstadkommit

## SKOG

Kampanjen #Together4Forests organiserades av över 100 miljöorganisationer och innebar en unik chans för allmänheten att påverka avskogningen långsiktigt. Nära 1,2 miljoner namn samlades in totalt varav 24 000 kom från WWF Sverige. Sveriges totala bidrag gav oss en tredjeplats i insamlade namn per capita. Bakgrunden är ett nytt lagförslag som ska tas fram inom EU under 2021. Kampanjen skedde under hösten då EU-kommissionens samråd om global avskogning och skogsförstörelse pågick.

Virkesförädling ökar inkomsterna från byskogsbruk avsevärt. Ett mobilt sågverk som WWF Sverige finansierade för ett viltvårdsområde i Tanzania gav snabbt god avkastning till Sauti Moja och fyra andra byar i området. Istället för att som tidigare sälja skogen på rot, sågar, torkar och säljer de virket själva. Detta har i sin tur lett till att drygt 140 000 hektar miomboskog nu förvaltas hållbart. Byskogsreservatet i byarnas skogar är samtidigt en livsviktig så kallad vandringskorridor för en av Afrikas största elefantpopulationer.

## VATTEN

Under året har flera våtmarker i norra Upplands kust och skärgård färdigställt. WWFs partner i projektet är Upplandsstiftelsen, som genomfört naturvårdsåtgärderna i samarbete med berörda mark- och djurägare. Totalt har vi återskapat ca 120 hektar våtmark och anlagt fiskvandringvägar till våtmarksområden.



© Maria Frenne

Under våren fick vattenbufflarna Ellen och Maud jobb som naturvårdare i naturreservatet Fysingen i Stockholms län, med uppdrag att beta på land och i vatten för att gynna den biologiska mångfalden. Projektet är ett samarbete mellan WWF, Naturskog AB och Länsstyrelsen Stockholm. Vattenbuffeln är fenomenal på att sköta våtmarker. Eftersom den gärna betar och simmar långt ut i vattnet skapar den öppningar och vassfria miljöer där många arter kan trivas.

I november 2019 lanserade WWF en vision om att skärgården ska bli världsarv, där den blivande Nationalparken i Nämndöarkipelagen skulle utgöra grunden och övriga skärgården organiskt växande biosfärområde. Efter fördjupad dialog med flera skärgårdsaktörer under 2020, landade WWF i att det saknades stöd för ett världsarv och har därför lämnat den delen, för att nu fokusera på biosfärområde i partnerskap med föreningen Nämndö Green Archipelago. Biosfärområden ska som modellområden visa hur samhällen kan utvecklas hållbart och utgöra goda exempel på hur Agenda 2030 kan genomföras lokalt. Ett biosfärområde i Stockholms skärgård skulle bli unikt genom den natur- och kulturmiljö som präglar skärgården.

## ARTER OCH TJUVJAKT

Särskilda insatser har genomförts för att förhindra att covid-19 sprids till bergsgorillorna. Direkt när pandemin slog till infördes strikta restriktioner för hur arbetet med att skydda gorillorna och deras livsmiljö skulle bedrivas. WWF Sverige har hjälpt till att covid-säkra 368 parkvakter som arbetar med att skydda 23 gorillagrupper i Bwindi-Mgahinga, Uganda. Parkvakter utbildades, karantänstationer byggdes och hygienartiklar spreds. Turismen stängdes ner tidigt för att förhindra onödig spridning. Det vi dock har sett är att tjuvjakt med snaror inne i gorillaskogen ökade kraftigt. Man pratar om en fyrfaldig ökning och med det en ökad risk för smittspridning.

Vattenbufflar betar gärna långt ut i vattnet och skapar därmed miljöer som många andra arter trivs i. Bufflarna på bilden betar i naturreservatet Fysingen där WWF deltar i ett samarbetsprojekt.



Malajisk myrkott (*Manis javanica*). WWF arbetar för ett starkare skydd av myrkottar vars fjäll används inom kinesisk medicin.

© Suzi Eszterhas / Wild Wonders of China / WWF

Många skogsföretag på Borneo har börjat visa ett intresse för djurlivet i den skog de verkar. Många bolag har genomfört anpassningar för att gynna orangutanger, såsom att spara bo- och fruktträd. Flera har velat samarbeta med WWF för att ta reda på hur många individer just deras skogar hyser. WWF Sverige har därför under 2020 låtit inventera andra områden än de redan skyddade. I Mahakam i östra Kalimantan (det indonesiska Borneo), hittade vi tyvärr inga orangutanger, men i Muller Schwanner i västra Kalimantan, fanns relativt många nya individer. Där finns fortfarande ett enormt intakt skogslandskap där dessa djur tillåts bli riktigt gamla. Det visar att även brukade skogar är viktiga att bevara och anpassa till orangutangernas levnadssätt.

WWFs Living Planet Report, som publiceras vartannat år, tar tempen på den biologiska mångfalden och det ekologiska fotavtrycket. Ett globalt index, Living Planet Index 2020 visar läget för 20 811 populationer av 4 392 olika arter. Indexet har tagits fram av Zoological Society of London i samarbete med WWF. Kurvan över världens populationer av ryggradsdjur visar på en genomsnittlig minskning på hela 68 procent för de undersökta bestånden mellan 1970 och 2016. WWF Sveriges digitala lansering gav ett stort medialt genomslag. Under hösten publicerades en vetenskaplig artikel som visade på brister inom metodiken bakom indexet. WWF välkomnade denna diskussion för att förbättra metodiken.

WWF Sverige bidrar till finansiering av tigerprojekt i flera länder, framför allt genom alla våra Tigerfaddrar. Nu kan vi glädjande rapportera en fortsatt ökning av antalet tigrar i Indien och Ryssland och att populationen kan anses vara stabil i prioriterade områden i Thailand. I Malaysia har man sett att tigrar förökar sig i områden som tidigare var fulla av snaror. Patrullering med lokalbefolkningen har utökats i Belum Temengor och antalet snaror som hittats har kraftigt minskat sedan 2017 när arbetet påbörjades. I början av december öppnades ett andra veterinärcenter i Ryssland för att kunna behandla fler sårade eller sjuka tigrar. I västra Thailand i nationalparkerna Mae Wong och Khlong Lan har vi sett honor med ungar, vilket betyder att de lyckas föröka sig. I oktober öppnades ett nytt center för mer digital naturvårdsövervakning samt patrullering i Khlong Lan.



Orangutang (*Pongo pygmaeus*). WWF arbetar för att säkra livskraftiga populationer av orangutanger på Borneo och Sumatra

© Richard Barrett / WWF-UK

Tjuvjakten är nästan borta i Selous, Tanzania. I området fanns en gång en av Afrikas största elefantpopulationer, men en tjuvjakt av industriell skala dödade runt 10 000 djur per år och gav Selous namnet "killing fields". WWF kraftsamlade då för att stoppa dödandet. WWF Sverige har finansierat fler parkvakter och bättre utrustning samt engagerat så kallade village game scouts i förvaltningen av buffertzonen. Då vände trenden och i dag har tjuvjakten näst intill upphört.

Under 2020 beslutade kinesiska myndigheter att ge myrkotten högsta skyddsstatus. WWF har arbetat för ett starkare skydd under många år. Det blir också förbjudet att använda myrkottar som ingrediens i traditionell kinesisk medicin. Myrkottar är några av världens mest tjuvjagade och exploaterade däggdjur i handeln med vilda djur. Så mycket som en miljon myrkottar kan ha tagits av tjuvjägare de senaste tio åren vilket har lett till en minskning av bestånden med 80 procent. WWF fortsätter arbetet med att öka allmänhetens kunskap om myrkotten och för få bort konsumtion av myrkottsfjäll och myrkottskött. En del av WWF Sveriges insats består av bidrag till nätverket TRAFFIC, som har en viktig nyckelroll i detta arbete.

WWF Sverige har länge arbetat för att stoppa illegal handel med arter och produkter av djurdelar. En viktig del är att stoppa internethandeln. Många WWF-kontor har tillsammans med nätverket TRAFFIC och djurskyddsorganisationen IFAW under de senaste åren arbetat hårt för att företag med internetförsäljning ska ta bort annonser med vilda djur och växter samt produkter av sådana. Arbetet har varit mycket framgångsrikt över hela världen, men mest i Kina, där försäljningen på nätet minskat och där miljontals annonser om försäljning tas bort årligen.

## KLIMAT

I oktober lanserade SBTi Finance (Science Based Targets for Financial Institutions) sitt första ramverk för att hjälpa finansiella institutioner att sätta vetenskapliga utsläppsmål. Ramverket inkluderar verktyg för att sätta mål och för att kommunicera dem med omvärlden. Det rymmer kriterier, metoder och verktyg för utvärdering av målen samt fallstudier. WWF är medgrundare av SBT.

---

We Love Cities överträffade sina tidigare kampanjresultat med råge i senaste omgången. 54 städer i 26 länder deltog under fyra veckor, vilket nådde 80 miljoner människor i sociala medier. Totalt 1,7 miljoner röster lämnades in som ett uttryck för människors kärlek för sin stad och stöd för städernas klimatarbete. We Love Cities är en global kampanj skapad och driven av WWF Sverige för att engagera allmänheten i arbetet med att utveckla hållbara städer över hela världen.

---

WWF har försökt förmå Sveriges regering och riksdag att driva att EU ska anta skarpare klimatmål till Parisavtalet. Ett nytt mål och en ny klimatplan finns nu på plats, även om WWFs ambition för innehållet var högre. Tillsammans med andra nordiska organisationer lyckades WWF ändå lyfta Sveriges position i 2030-målet från att minska utsläppen med "minst 55 procent" till "60–65 procent".

---

## FÖRETAGSSAMARBETEN

---

Det svenska modeföretaget Gina Tricot och WWF har under året gett ut den gemensamma kollektionen "Reuse for the planet" som bestod av återanvända plagg. Syftet var att utmana den traditionella modebranschen genom att visa att vintage är lika bra som nyproducerat. Dessutom har WWF och Gina Tricot ett större partnerskap kring vatten där en vattenstrategi för företagets produktion globalt tas fram. De ska också sätta vetenskapligt baserade klimatmål.

---

Det nybildade nätverket Baltic Stewardship Initiative samlar aktörer från hela livsmedelskedjan för att med gemensamma krafter minska jordbrukets utsläpp av växtnäringsämnen samt för att använda växtnäring mer effektivt i livsmedelssystemet. Bakom initiativet står WWF, Lantmännen och LRF med finansiering av Jordbruksverket. Under 2020 anslöt sig ett tjugotal aktörer från olika delar av livsmedelskedjan till initiativet.

---

För att göra det enklare för konsumenterna att göra bättre vegoval lanserade WWF under hösten Vegoguiden. Den visar vilka växtbaserade varor som har lägst påverkan på bland annat klimatet och den biologiska mångfalden. Vegoguiden ingår i projektet Vego i världsklass som WWF driver med Sveriges Olympiska kommitté. Syftet är att utmana fördomar om vegetarisk mat och träning och att utveckla det vegetariska köket till ett alternativ för fler.

---

Gina Tricot och WWF tog fram kollektionen "Reuse for the planet", bestående av återanvända t-shirts som fått nytryckta motiv. Syftet var att uppmärksamma ett mer hållbart sätt att konsumera mode och visa att begagnat är lika bra som nyproducerat.

---

Ett av WWFs fokusområden för samarbeten med företag är att få fler att arbeta med hållbar vattenförvaltning enligt konceptet Water Stewardship. Under 2020 har tre nya sådana samarbeten påbörjats – Gina Tricot, Electrolux och AstraZeneca. Dessa företag har nu inlett arbetet med att analysera sina största vattenrisker, att uppdatera mål och strategier utifrån Water Stewardship-modellen och att arbeta kollektivt i de geografiska områden där riskerna är som störst.

---

## ÖVRIGT

---

WWF har samarbetat med David Attenborough kring filmen A life on our planet, som gick upp på bioografer i Sverige i september. I mer än 90 år har denne naturfilmslegendar sett mer av vår planets natur än någon annan. I filmen berättar han om vad han själv har sett och hänt med vår natur. Budskapet är att vi nu måste ta både frågan om klimat och biologisk mångfald på största allvar, men att det också finns lösningar för att rädda vår planet från katastrof. Bakom filmen står Silverback Films och WWF. WWF Sverige har aktivt kommunicerat om filmen i sina kanaler.

---

Under 2019 tillsatte WWF-nätverket en oberoende expertpanel för att utreda anklagelser om att statligt anställda parkvakter begått övergrepp i nationalparker där även WWF har projekt. Denna presenterade sin rapport i november 2020. Panelen har granskat hur WWF agerat när anklagelserna kom och vad som gjorts samt gett rekommendationer för framtiden. Något som WWF välkomnat. Rapporten visade att ingen av anklagelserna gällde WWFs egen personal, men att information om övergrepp hade kunnat hanteras bättre och att WWF behövde ett tydligare ramverk för sociala rättigheter. Sedan kommissionen tillsattes har WWF påbörjat en rad åtgärder för att värna mänskliga rättigheter i naturvårdsarbetet. Exempelvis har ett nytt globalt ramverk införts för organisationen – Environmental and Social Safeguards Framework. WWF kommer att genomföra sådana ramverk i alla de svenska områden där vi har landskapsprojekt.

---



# RESULTAT OCH STÄLLNING

## VERKSAMHETSRESULTAT

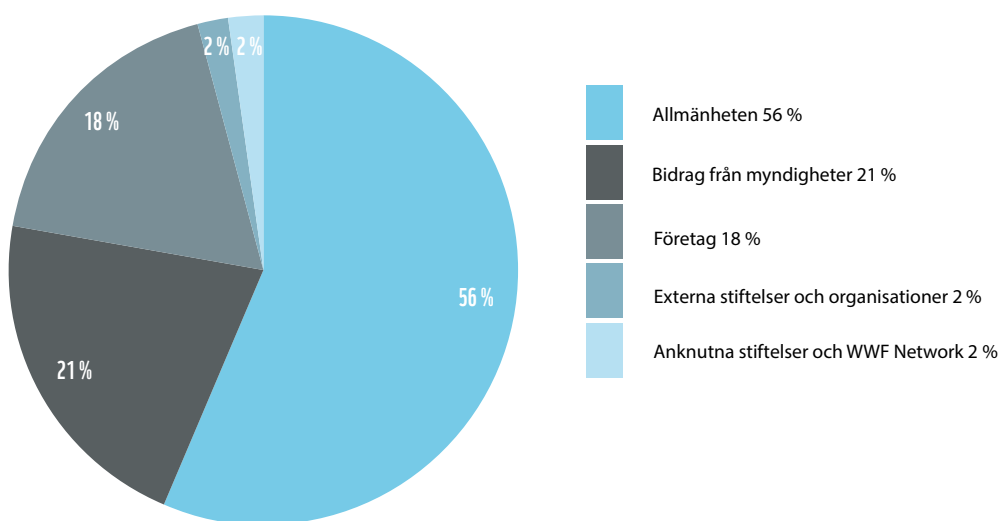
Koncernens totala verksamhetsintäkter uppgick till 492 151 (510 068) tkr. Insamlade medel från allmänheten utgjorde 277 314 (295 135) tkr, varav testamenten uppgick till 89 439 (117 412) tkr under 2020,

Insamlat från företag uppgick till 15 696 (25 374) tkr, från externa stiftelser och organisationer 10 222 (15 435) tkr, erhållna bidrag från myndigheter 104 755 (99 752) tkr samt bidrag från anknutna stiftelser och WWF Network 8 886 (4 262) tkr.

Postkodlotteriet är en stor bidragsgivare av vilka vi totalt erhöll 27 842 (31 210) tkr.

Nettoomsättningen i det helägda bolaget Världsnaturfondens AB uppgick till 75 278 (70 110) tkr och utgjordes av företagsfinansiering av naturvårdsverksamhet. Det inkluderar främst samarbetet med IKEA gällande ansvarsfullt skogsbruk och bomullsproduktion samt samarbetet med H&M avseende ansvarsfull vattenförvaltning samt klimat och strategidialog.

## Verksamhetsintäkter 2020



Koncernens totala verksamhetskostnader ökade 2020 i jämförelse med 2019 och uppgick totalt till 462 772 (429 668) tkr. Av detta utgjorde ändamålskostnaderna 402 432 (370 545) tkr varav naturvårdsverksamheten stod för 356 454 (329 087) tkr och informationsverksamheten 45 978 (41 458) tkr.

Supportrarna är lika viktiga för att stötta WWFs naturvårdsprojekt finansiellt som för att ge organisationen legitimitet som en kraftfull och viktig dialogpartnertill näringsliv och politik. Höstens kampanj Levande Planet/stoppa utrotningen på tema biologisk mångfald blev en framgång. Intäkter och antal rekryterade supportrar överträffade budget och uppsatta mål främst tack vara nya insamlingskanaler och verktyg.

Insamlingskostnaderna uppgick till 41 182 (42 322) tkr. Administrationskostnaderna uppgick till 19 158 (16 801) tkr.

Årets resultat är 39 772 (107 548) tkr. Överskotten förklaras både 2020 och 2019 av intäkter från testamenten.

## KAPITALFÖRVALTNING

WWFs kapitalförvaltning ska vara förenlig med verksamhetens övergripande syfte. Ambitionen är att kapitalförvaltningen ska vara en förebild för andra investerare som vill arbeta för en hållbar utveckling.

I kapitalförvaltningen prioriterar WWF investeringar i företag och fonder som på ett trovärdigt sätt visar att de hanterar etiska, miljömässiga och sociala risker och samtidigt tar vara på de affärsmässiga möjligheterna i detta arbete.

Förvaltningen ska präglas av god etik, vilket förutsätter att företagen följer internationella normer för företag gällande miljö, mänskliga rättigheter, arbetsrätt och korruption.

Styrelsens skattmästare har det löpande ansvaret för förvaltningen och har till sitt stöd ett placeringsråd som består av ytterligare en styrelseledamot samt en extern expert inom kapitalförvaltning.

En etisk och miljömässig granskning av portföljens innehav görs två gånger om året av oberoende analysföretag. Avkastningen under året på stiftelsens förvaltade kapital uppgick till 5,5 (18,8) procent. Det är en total avkastning där både värdeökning och utdelning ingår.

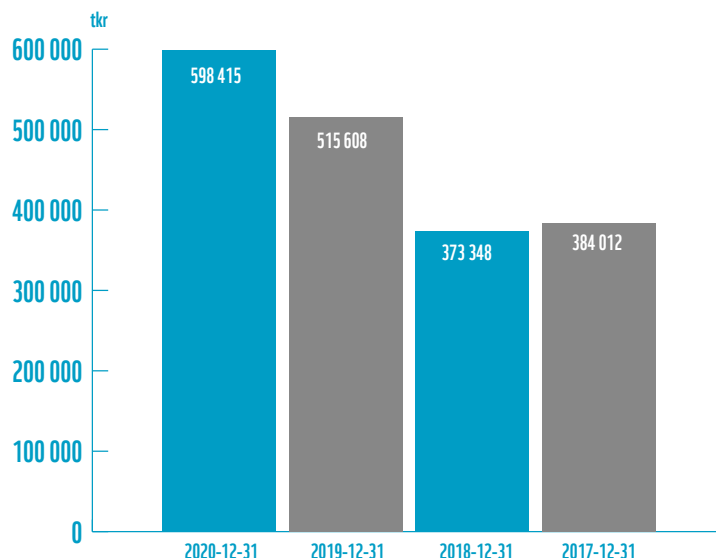
Rapportering till styrelsen sker regelbundet.

## FÖRMÖGENHET

Marknadsvärdet av stiftelsens förmögenhet 2020-12-31 uppgick till 598 415 (515 608) tkr enligt nedan:

tkr	2020-12-31	2019-12-31
Eget kapital till bokfört värde	446 700	405 965
Skillnad mellan bokfört värde och marknadsvärde	151 715	109 643
Eget kapital till marknadsvärde	598 415	515 608

### Eget kapital till marknadsvärde



## ANKNUTNA STIFTELSE

Stiftelsen Världsnaturfonden WWF är ansvarig förvaltare av 11 så kallade anknutna stiftelser, vilkas avkastning överförs som projektbundna bidrag till naturvårdsverksamhet efter avsättning till kapital och viss administration. Stiftelserna är självständiga juridiska personer som inte ingår i Stiftelsen Världsnaturfonden WWFs balansräkning. Från de anknutna stiftelserna har 1 306 (684) tkr överförts för finansiering av naturvårdsprojekten i enlighet med respektive stiftelses ändamål.

## KONCERNEN

Koncernen består av Stiftelsen Världsnaturfonden WWF och Världsnaturfondens AB.

Stiftelsen Världsnaturfonden WWF äger 100 procent av aktierna i Världsnaturfondens AB (VfAB).

## INTERN KONTROLL

Styrelsen har det övergripande ansvaret för den interna kontrollen. Styrelsen har delegerat organisationen av den interna kontrollen till generalsekretären som i sin tur fördelat ansvaret för den interna kontrollen till avdelningscheferna. Både styrelsen och generalsekretären har kvar sitt uppföljningsansvar.

Arbetet med att införa en programstyrningshandbok och ett it-stöd-system för alla verksamhet sjuksattes under 2020. Införandet kommer att medföra en ökad tydlighet i hur WWF arbetar, ökad transparens och möjlighet att följa upp verksamheten.

## MEDARBETARE PÅ WWF

Medarbetarna är WWFs viktigaste resurs. En inkluderande arbetsmiljö, med fokus på ökad mångfald, hälsa och friskvård ska tillsammans med strategisk kompetensutveckling och spännande utvecklingsmöjligheter göra oss till en av Sveriges mest eftertraktade arbetsplatser.

## GIVA SVERIGES KVALITETSKOD

WWF är medlem i Giva Sverige – Sveriges branschorganisation för tryggt givande – och följer deras etiska riktlinjer för insamling samt riktlinjer för årsredovisning. WWF avger vartannat år en rapport enligt kvalitetskoden och varje år en så kallad effektrapport. Aktuell effektrapport återfinns på sidorna 41–43, medan tidigare rapporter finns på [wwf.se](http://wwf.se).

WWF har liksom alla Giva Sveriges medlemsorganisationer ett 90-konto, vilket innebär att verksamheten kontrolleras av Stiftelsen för Insamlingskontroll.

## HÅLLBARHETSREDOVISNING

WWF har upprättat en hållbarhetsrapport för 2020. Denna finns på [wwf.se](http://wwf.se).

Medelantalet  
anställda under 2020 var

**135**  
personer

## HÅLLBARHETS- RAPPORTEN

WWF upprättar en separat  
hållbarhetsrapport.  
Rapporten finns tillgänglig  
på [www.wwf.se/om-oss/  
aret-som-gatt](http://www.wwf.se/om-oss/aret-som-gatt)

# FÖRVALTNING

## WWF:s FÖRTROENDERÅD

WWF Sverige har ett förtroenderåd med 50 ledamöter i vilket H M Konungen är ordförande. Förtroenderådets uppgift är bland annat att rekommendera den övergripande inriktningen av stiftelsens verksamhet samt att utse ledamöter i stiftelsens styrelse. Enligt stiftelsens stadgar ska rådsmöte hållas senast 30 juni. Som framgår av förvaltningsberättelsen kunde inte organisationens ordinarie rådsmöte hållas inom den tid som stadgarna föreskriver på grund av covid-19-restriktioner. Detta har inte inneburit någon skada för stiftelsen.

### Förtroenderådets ordförande

H M Konungen

### Förtroenderådets vice ordförande

Maria Norrfalk

<i>BirdLife Sverige</i>	Lotta Berg
<i>Friluftsrämjandet</i>	Lars Lundström
<i>Kungl. Skogs- o Lantbruksakademien</i>	Eva Pettersson
<i>Kungl. Vetenskapsakademien</i>	Hans Ellegren
<i>Lantbrukarnas Riksförbund</i>	Palle Borgström
<i>Marine Stewardship Council, MSC</i>	Linnéa Engström
<i>Naturhistoriska Riksmuseet</i>	Joakim Malmström
<i>Riksantikvarieämbetet</i>	Lars Amréus
<i>Riksidrottsförbundet</i>	Susanne Erlandsson
<i>Scouterna</i>	Anna-Karin Hennig
<i>Skogsstyrelsen</i>	Herman Sundqvist
<i>SLU ArtDatabanken</i>	Lena Tranvik
<i>Stockholm Environment Institute, SEI</i>	Marie Jürisoo
<i>Svenska Botaniska Föreningen</i>	Mora Aronsson
<i>Svenska Kyrkan</i>	Thomas Söderberg
<i>Svenska Naturskyddsföreningen</i>	Karin Lexén
<i>Svenska Röda Korset</i>	Vera Carlbaum-Wrennmark
<i>Svenska Samernas Riksförbund, SSR</i>	Jenny Wik Karlsson
<i>Svenska Turistföreningen, STF</i>	Maria Ros Hjelm
<i>Sveriges meteorologiska och hydrologiska institut, SMHI</i>	Rolf Brennerfelt
<i>Sveriges Sportfiske- och Fiskevårdsförbund</i>	Joakim Ollén
<i>Turismforskningsinstitutet, ETOUR</i>	Peter Fredman

### Individuellt valda rådsledamöter

H M Konungen Carl XVI Gustaf  
H K H Kronprinsessan Victoria  
Rolf Annerberg  
Marie Berglund  
Björn Carlson  
Hans Christofferson  
Georgia Destouni  
Kjell Engström  
Christer Fuglesang  
Peter Hanneberg  
Margareta Ihse  
Mattias Klum  
Lars Kristoferson  
Jan Larsén  
Lars-Erik Liljelund  
Björn Lundberg  
Carina Lundberg Markow  
Bertil Nordenstam  
Maria Norrfalk  
Gunnar Olofsson  
Mildred von Platen  
Lisa Sennerby Forsse  
Bengt Telland  
Marcus Wallenberg

### Hedersledamöter

Lennart Ahlgren  
Bengt Hellermark  
Björn Hägglund  
Märtha Josefsson  
Rolf Wirtén

# STYRELSE, STYRELSEMÖTEN



Stiftelsens yttersta ansvariga organ är dess styrelse. Till styrelseledamöter utgår inget arvode. Axel Wenblad är styrelsens ordförande. Styrelsen har haft fem ordinarie möten under året. På grund av pandemin hölls även 2 extrainsatta möten för att följa upp coronas påverkan på ekonomin och verksamheten i stort. Vid styrelsemötena deltar även generalsekreteraren, under 2020 Håkan Wirtén. Adjungerade: Katrina Johansson, personalrepresentant. Styrelsens sammansättning 2020:

## Axel Wenblad

Född 1949. Ordförande, invald 2013. Deltagit i 5 (5) möten. Fil mag i limnologi och kemi. Hedersdoktor vid Göteborgs universitet. Tidigare: generaldirektör för Fiskeriverket, chef för hållbar utveckling på Skanska, miljöchef på Volvo. Även miljödirektör på länsstyrelsen i Västra Götalands län och enhetschef på naturvårdsverket.

## Caroline Ankarcrona

Född 1968. Ledamot, invald 2016. Deltagit i 5(5) möten. Jur kand. Ledamot i regeringens Delegation för cirkulär ekonomi. Styrelseledamot i bland annat Knut och Alice Wallenbergs stiftelse. Tidigare anställd som projektledare vid Kungl. Ingenjörsvetenskapsakademien och där bland annat drivit två projekt kring resurseffektivitet och cirkulär ekonomi.

## Eva Blixt

Född 1967. Ledamot, invald 2013. Deltagit i 4 (5) möten. Fil kand i nationalekonomi. Forskningschef och senior

advisor inom miljöområdet på Jernkontoret, stålindustrins branschorgan. Tidigare: Stockholms Universitet, SCB, Riksbanken, Närings- och Miljödepartementen.

## Torbjörn Ebenhard

Född 1958. Ledamot, invald 2015. Deltagit i 5 (5) möten. Fil Dr i ekologisk zoologi. Forskningsledare och ställföreträdande föreståndare vid Centrum för biologisk mångfald (SLU och Uppsala universitet). Ledamot av Naturvårdsverkets vetenskapliga råd för biologisk mångfald och ekosystemtjänster. Tidigare: del av regeringens vetenskapliga råd för biologisk mångfald. Ledamot av det vetenskapliga rådet för Konventionen om flyttande arter (CMS).

## Minna Epps

Född 1977. Ledamot, invald 2016. Deltagit i 4 (5) möten. Marinbiolog. Direktör, IUCNs Globala Marina Program. Tidigare: 20 år av internationellt miljöarbete inom det marina området; från policyarbete i Genève till fältarbete på Madagaskar, samt EU-kommissionen, UNEP, WTO, och MSC.



### Christina Kusoffsky Hillesøy

Född: 1964. Ledamot, invald: 2019. Deltagit i 5 (5) möten. Skattmästare samt medlem i revisions- och placeringsutkotten. Civilekonom. Hållbarhetschef på Länsförsäkringar AB, Styrelsedamot i SLU Holding. Tidigare chef för ansvarsfulla investeringar på Länsförsäkringar AB samt på Tredje AP-fonden. Var med och startade AP-fondernas Etiska råd där hon även var ledamot. Tidigare: Har arbetat på Trygghetsrådet, TurnIT, Allgon och Microsoft.

### Johan Kuylenstierna

Född 1965. Ledamot, invald 2016. Deltagit i 4 (5) möten. Geovetare. Ordförande Klimatpolitiska Rådet. Rektorsråd och adjungerad professor vid Stockholms Universitet. Tidigare: arbetat inom UNDESA vid FNs högkvarter i New York, WMO i Genève och FAO i Rom. VD för Stockholm Environment Institute.

### Claes Sjöberg

Född 1954. Ledamot, invald 2017. Deltagit i 3 (5) möten. Examen från Journalisthögskolan i Stockholm, senior rådgivare på kommunikationsbyrå Narva. Tidigare: Ägare och vd för MiljöRapporten. Kommunikationsrådgivare i eget konsultbolag. Miljö- och vetenskapsreporter på Dagens Eko. Core Faculty Member i Cambridge University Business & Environment Programme.

### Kerstin Sundberg

Född 1954. Ledamot, invald 2017. Deltagit i 5 (5) möten. Medlem i revisionsutskottet. Civilekonom. Styrelseledamot i Fortnox och Starbreeze från mars 2019. Tidigare: verksam som partner och auktoriserad revisor, senast Deloitte. Dessförinnan Arthur Andersen och E&Y.

### Eva Thörnelöf

Född 1953. Ledamot, invald 2018. Deltagit i 5 (5) möten. Medlem i ersättnings- och placeringsutkotten. Biolog. Styrelseledamot i Polarforskningssekreteriatet samt i Kungliga Skogs- och Lantbruksakademien, KSLA. Tidigare: handläggare och chefsroller, bland annat vik. generaldirektör på Naturvårdsverket; MISTRA (Stiftelsen för miljöstrategisk forskning, styrelseuppdrag för statliga myndigheter och stiftelser).

Bilden visar från vänster till höger: Claes Sjöberg, Kerstin Sundberg, Torbjörn Ebenhard, Minna Epps, Axel Wenblad, Eva Blixt, Johan Kuylenstierna, Katrina Johansson (personalrepresentant), Eva Thörnelöf, Christina Kusoffsky Hillesøy, Caroline Ankarcrona, Håkan Wirtén (generalsekreterare).

## VALNÄMND

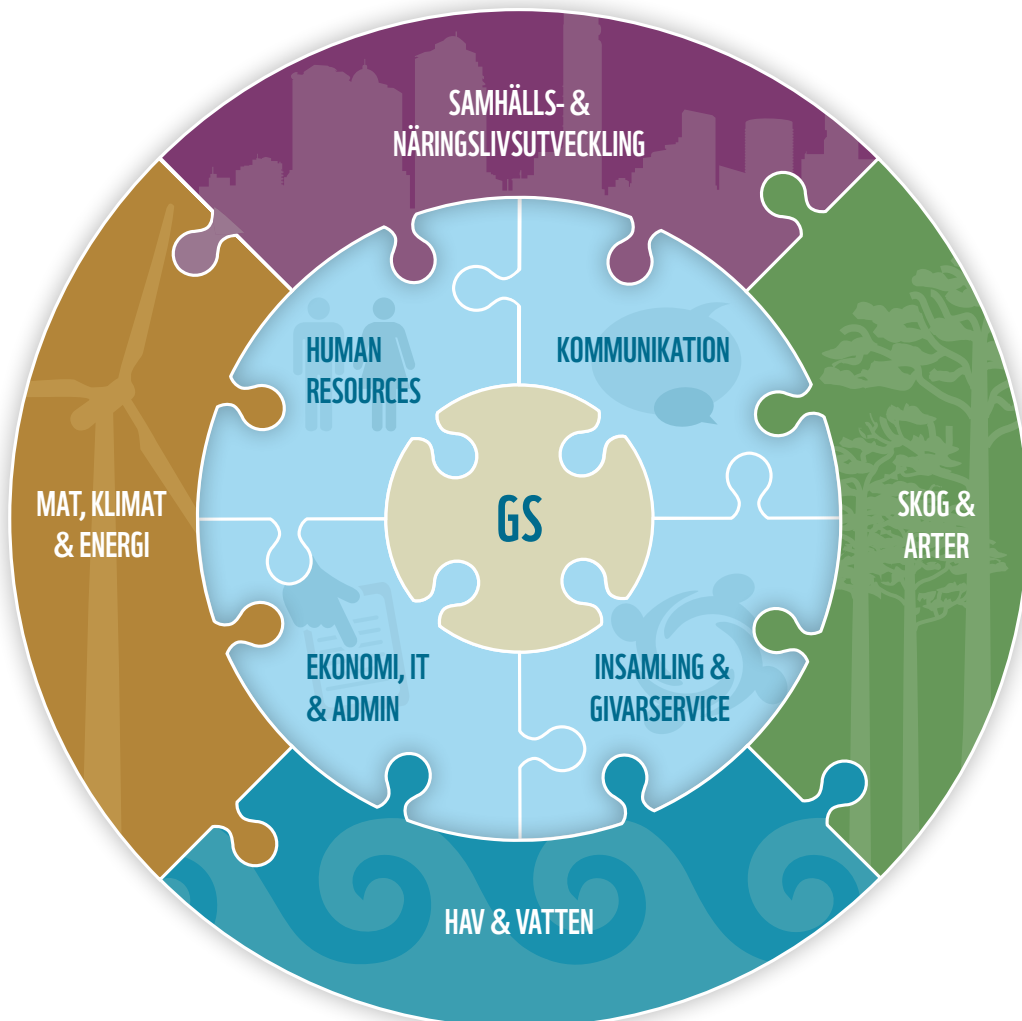
Förtroenderådet utser en valnämnd som tar fram förslag på lämpliga kandidater till styrelseledamöter. Förtroenderådet utser de personer som ska ingå i styrelsen och utser bland dessa även styrelsens ordförande och vice ordförande. Valnämndens sammansättning under 2020: Carina Lundberg Markow, Björn Hägglund och Lisa Sennerby Forsse.

## LEDNINGSGRUPP

WWFs ledningsgrupp har under 2020 bestått av: Håkan Wirtén, GS 2010–2020; Peter Westman, vice GS; Krister Adolfsson, chef Ekonomi, IT och Administration; Gunilla Elsässer, chef Mat, Klimat & Energi; Lisbeth Larsson, Kommunikationschef; Gunilla Melsted, chef HR; Daniel Robertsson, chef Samhälls- & Näringslivsutveckling; Maria Schultz, chef Hav & vatten; Joacim Skagerfält, chef Insamling & Givarservice; Vicki Lee Wallgren, chef Skog & Arter.

## ORGANISATIONSSTRUKTUR

Bilden nedan visar den organisation som gällde 2020 och som omfattar generalsekreteraren (GS) med sekretariat, fyra sakavdelningar och fyra stöдавdelningar.



# FEMÅRSÖVERSIKT

## NYCKELTAL 2016-2020

### Nyckeltal 2016-2020 Koncernen

Allmänna nyckeltal	2020	2019	2018	2017	2016
Totala intäkter (tkr)	492 151	510 068	400 742	434 216	365 348
Verksamhetsresultat (tkr)	29 379	80 400	-12 810	25 678	-15 822
Resultat (tkr)	39 772	107 548	-5 276	36 470	-5 565
Eget kapital (tkr)	455 070	415 296	307 747	313 022	276 553
Balansomslutning (tkr)	632 441	550 422	435 650	449 984	388 710
Soliditet (%)	72	75	71	70	71
Medelantalet anställda	135	119	104	98	95
<b>WWF Nyckeltal</b>					
Supportrar	205 000	198 000	198 000	198 000	195 000
<b>Svensk Insamlingskontroll %</b>					
Ändamålskostnader/Totala intäkter	81	72	87	81	91
Administrationskostnader (inkl insamlingskostnader)/Totala intäkter	12	12	15	12	14

Enligt Svensk Insamlingskontrolls regler ska ändamålskostnaderna i förhållande till totala intäkter vara minst 75 procent, och omvänt får inte administrationskostnaderna överstiga 25 procent av de totala intäkterna. I de fall intäkterna har varit större än kostnaderna eller om kostnaderna varit större än intäkterna summerar det inte till 100 procent. Både 2019 och 2020 fick Världsnaturfonden WWF mycket stora testamentesintäkter som kommer att användas under flera år.

### Nyckeltal 2016-2020 Stiftelsen

Allmänna nyckeltal	2020	2019	2018	2017	2016
Totala intäkter (tkr)	416 873	439 958	331 741	373 340	312 260
Verksamhetsresultat (tkr)	27 838	77 525	-14 880	23 901	-16 753
Resultat (tkr)	41 293	107 340	-5 742	35 796	-5 410
Eget kapital (tkr)	446 700	405 965	298 625	304 367	268 572
Balansomslutning (tkr)	584 600	504 264	408 571	410 593	363 510
Soliditet (%)	76	81	73	74	74



WWF arbetar mot illegal jakt på björn (*Ursus arctos*) samt för att Sverige ska få en bra rovdjurspolitik. Nu lanseras komer att lansera ett stort femårigt rovdjursprogram

© Ola Jennersten / WWF

# FÖRVÄNTAD FRAMTIDA UTVECKLING

Det sätt som vi handlar med och hanterar vilda djur och deras livsmiljöer har resulterat i en global pandemi av sällan skådat slag. Pandemin och dess konsekvenser kommer att fortsätta att påverka även vårt arbete under 2021 på ett kraftfullt sätt.

I verksamhetsplanen för 2021 slog WWF Sverige fast fyra övergripande prioriteringar.

## 1) KICKSTARTA GENOMFÖRANDET AV DEN NYA STRATEGIN FÖR 2021-2025

WWF Sveriges nya femårsstrategi kommer att börja genomföras med full kraft under 2021. Vi kommer att utveckla nya arbetssätt med fokus på våra strategiska ansatser: inkluderande naturvård; partnerskap; transformativa förändringar och nytänkande; samt kraftsamlingar. Vi kommer att stärka arbetet med att påverka utvecklingen av WWF-nätverket kring viktiga värderingsfrågor såsom transparens, demokratiska processer, naturvårdens sociala dimensioner och städernas roll i omställningen mot hållbarhet. Vi kommer att utveckla vår finansieringsstrategi och vårt ungdomsarbete. Vi kommer att fokusera verksamheten kring våra strategiska prioriteringar och satsa på att utveckla fler större insatser och fasa ut andra.

## 2) "SUPERMILJÖÅRET 2021" - A NEW DEAL FOR NATURE & PEOPLE

Pandemin satte käppar i hjulet för det planerade "supermiljöåret 2020". Istället blir det nu under 2021 som målen för det kommande decenniets arbete för biologisk mångfald och klimat på global nivå kommer att förhandlas och mejslas ut. Inom EU kommer strategin för biologisk mångfald att börja genomföras och arbetet med EUs Gröna Giv och återhämtningsplaner efter pandemin kommer att fortsätta. Under året kommer WWF-nätverket att driva på för att lyfta naturvårdsfrågorna på den globala politiska agendan inom ramen för New Deal for Nature and People. Vi kommer att fokusera vårt påverkans- och informationsarbete på den svenska politiska arenan och näringslivet för att bidra till att skapa förutsättningar för att 2021 ska bli ett riktigt supermiljöår. Vi lägger under detta år även grunden för arbetet inför det svenska valet 2022.

## 3) FIRA VÅRT 50-ÅRSJUBILEUM

Under 2021 fyller WWF Sverige 50 år. Det vill vi uppmärksamma på ett sätt som ger våra frågor ökad spridning, drar nya supportrar till organisationen och stärker vår position som ledande miljöorganisation i Sverige. Den största enskilda aktiviteten under 50-årsfirandet kommer att vara en stor gala i samarbete med TV4 efter sommaren. Innan dess planerar vi också att genomföra en tågturné genom Sverige i samverkan med SJ.

## 4) LANSERA ETT NYTT PROGRAM FÖR STORA ROVDJUR

Vi kommer att lansera ett stort femårigt rovdjursprogram som syftar till att stärka hotade rovdjurs bevarandestatus såväl i Sverige som internationellt och att bidra till att minska konflikterna mellan människor och rovdjur. Programmet kommer att inkludera praktiskt arbete i fält, en stark kommunikations- och påverkanskomponent och omsluta 150–200 miljoner kronor under programperioden.

# ÖVRIG INFORMATION

## Org nr

802005-9823

## Organisationens samtliga 90-kontonummer

### Postgiro:

901974-6

903301-0

908504-4 för OCR

901971-2

### Bankgiro:

901-9746

901-9712

### Swish:

9019746

## Hemsidor

*Hemsida* | [www.wwf.se](http://www.wwf.se)

*Pandaklubben för barn och ungdomar* | [www.Pandaplanet.se](http://www.Pandaplanet.se)

*Climate Solver* | [www.climatesolver.org](http://www.climatesolver.org)

*WWF Sweden Youth* | [www.wwf.se/wwfswedenyouth](http://www.wwf.se/wwfswedenyouth)

## Presstelefon

08-546 575 00

## Tidningar, böcker och annan förlagsverksamhet

WWF Magasin

## Representation i andra styrelser

WWF Sverige är representerat i totalt 15 externa styrelser.

Det rör sig om såväl myndighetsstyrelser, universitetsstyrelser, stiftelsestyrelser och styrelser hos andra enskilda organisationer.

Som exempel kan nämnas: Skogsstyrelsen, Mittuniversitetet, Svenska FSC, Stiftelsen för Östersjölaxen, Fiskesekretariatet.

## Representation i referens- och arbetsgrupper

WWF var under 2020 engagerade i mer än 70 externa råd, referens- och arbetsgrupper. Bland dessa kan som exempel nämnas:

Energimyndighetens insynsråd, FORMAS forskningsråd, Svenska IUCN kommittén, Sveriges Olympiska Kommittés referensgrupp för Vinter-OS 2026, Skogsstyrelsens nationella sektorsråd samt Finansdepartementets referensgrupp för EUs handlingsplan för hållbara finanser.

# RESULTATRÄKNINGAR

(tkr)	Not	Koncernen		Stiftelsen	
		2020	2019	2020	2019
<b>Verksamhetsintäkter</b>					
Gåvor	2	287 582	310 067	287 582	310 067
Bidrag	2	129 291	129 891	129 291	129 891
Nettoomsättning	3	75 278	70 110		
<b>Summa verksamhetsintäkter</b>		<b>492 151</b>	<b>510 068</b>	<b>416 873</b>	<b>439 958</b>
<b>Verksamhetskostnader</b>					
<b>Ändamålskostnader</b>					
Naturvårdsverksamhet		-356 454	-329 087	-287 110	-265 194
Informationsverksamhet		-45 978	-41 458	-43 856	-40 136
<b>Summa ändamålskostnader</b>	4	<b>-402 432</b>	<b>-370 545</b>	<b>-330 966</b>	<b>-305 330</b>
<b>Insamlingskostnader</b>					
Insamlingskostnader	4	-41 182	-42 322	-40 772	-41 904
Administrationskostnader	4, 5	-19 158	-16 801	-17 297	-15 199
<b>Summa verksamhetskostnader</b>		<b>-462 772</b>	<b>-429 668</b>	<b>-389 035</b>	<b>-362 433</b>
<b>Verksamhetsresultat</b>		<b>29 379</b>	<b>80 400</b>	<b>27 838</b>	<b>77 525</b>
<b>Resultat från finansiella investeringar</b>					
Resultat från andelar i koncernföretag				2 000	2 000
Resultat från långfristiga värdepappersinnehav	6	11 552	27 922	11 552	27 922
Övriga finansiella intäkter/kostnader		408	857	328	843
Räntekostnader och liknande res.poster		-635	-304	-331	-253
Förvaltningskostnader		-94	-216	-94	-216
<b>Summa resultat från finansiella investeringar</b>		<b>11 231</b>	<b>28 259</b>	<b>13 455</b>	<b>30 296</b>
<b>Resultat efter finansiella poster</b>		<b>40 610</b>	<b>108 659</b>	<b>41 293</b>	<b>107 821</b>
Skatt på årets resultat	7	-804	-1 002	-559	-481
Uppskjuten skatt		-34	-109		
<b>Årets resultat</b>		<b>39 772</b>	<b>107 548</b>	<b>40 734</b>	<b>107 340</b>
<b>Förändring av ändamålsbestämda medel</b>					
Årets reservering enligt resultaträkningen (se ovan)		39 772	107 548	40 734	107 340
Utnyttjande av ändamålsbestämda medel		142 451	121 090	142 451	121 090
Ändamålsbestämning av medel		-145 847	-178 826	-145 847	-178 826
Kvarstående belopp för året/förändring balanserat resultat		36 376	49 812	37 338	49 604

# BALANSRÄKNINGAR

(tkr)	Not	Koncernen		Stiftelsen	
		2020	2019	2020	2019
<b>TILLGÅNGAR</b>					
<b>Anläggningstillgångar</b>					
<b>Materiella anläggningstillgångar</b>					
Förbättringskostnader på annans fastighet	8	41	65	41	65
Maskiner och inventarier	9	28	58	28	58
<b>Immateriella anläggningstillgångar</b>					
Programhanteringssystem	10	3 252	0	3 252	0
		<b>3 321</b>	<b>123</b>	<b>3 321</b>	<b>123</b>
<b>Finansiella anläggningstillgångar</b>					
Aktier i koncernföretag	11	-	-	180	180
Långfristiga värdepappersinnehav	12	278 892	238 932	278 892	238 932
		<b>278 892</b>	<b>238 932</b>	<b>279 072</b>	<b>239 112</b>
<b>Summa anläggningstillgångar</b>		<b>282 213</b>	<b>239 055</b>	<b>282 393</b>	<b>239 235</b>
<b>Omsättningstillgångar</b>					
<b>Kortfristiga fordringar</b>					
Kundfordringar		471	13	-	-
Fordran på dotterbolag		-	-	1 439	2 000
Övriga fordringar	13	26 569	16 527	25 703	15 677
Förutbetalda kostnader & upplupna intäkter	14	39 367	30 468	38 954	30 350
		<b>66 407</b>	<b>47 008</b>	<b>66 096</b>	<b>48 027</b>
<b>Kassa och bank</b>		<b>283 821</b>	<b>264 359</b>	<b>236 111</b>	<b>217 002</b>
<b>Summa omsättningstillgångar</b>		<b>350 228</b>	<b>311 367</b>	<b>302 207</b>	<b>265 029</b>
<b>Summa tillgångar</b>		<b>632 441</b>	<b>550 422</b>	<b>584 600</b>	<b>504 264</b>
<b>EGET KAPITAL OCH SKULDER</b>					
<b>Eget kapital</b>					
<i>Bundet eget kapital</i>					
Bundna reserver		2 452	2 330	-	-
<i>Fritt eget kapital</i>					
Fond för 1001		1 632	1 632	1 632	1 632
Ändamålsbestämda medel		186 992	183 596	186 992	183 596
Balanserat resultat		263 994	227 738	258 076	220 737
		<b>452 618</b>	<b>412 966</b>	<b>446 700</b>	<b>405 965</b>
<b>Summa eget kapital</b>		<b>455 070</b>	<b>415 296</b>	<b>446 700</b>	<b>405 965</b>
<b>Avsättningar</b>					
Avsättningar för uppskjuten skatt		681	648	-	-
		<b>681</b>	<b>648</b>	-	-
<b>Kortfristiga skulder</b>					
Leverantörsskulder		19 756	22 285	19 306	13 632
Skulder avseende beslutade ej utbetalda anslag	15	17 269	13 151	17 269	13 151
Skuld erhållna ej nyttjade bidrag	16	76 448	46 065	76 448	46 065
Övriga skulder	17	36 841	29 925	2 556	3 293
Upplupna kostnader & förutbetalda intäkter	18	26 376	23 052	22 321	22 158
		<b>176 690</b>	<b>134 478</b>	<b>137 900</b>	<b>98 299</b>
<b>Summa skulder</b>		<b>177 371</b>	<b>135 126</b>	<b>137 900</b>	<b>98 299</b>
<b>Summa eget kapital &amp; skulder</b>		<b>632 441</b>	<b>550 422</b>	<b>584 600</b>	<b>504 264</b>

# FÖRÄNDRING AV EGET KAPITAL

Koncernen (tkr)	Bundna medel	Fond för 1001 <sup>1)</sup>	Nationella Ändamåls- bestämda medel	Internationella Ändamåls- bestämda medel	Balanserat resultat	Årets Resultat
Utgående balans enligt balansräkning föregående år	2 331	1 632	38 369	145 227	120 191	107 548
Omföring föregående års resultat					107 548	-107 548
Utnyttjande av ändamålsbestämda medel			-43 071	-99 380	142 451	
Förskjutning mellan fritt och bundet kapital	121				-121	
Reservering av ändamålsbestämde medel			47 894	97 953	-145 847	
Årets resultat						39 772
<b>Utgående balans 2020-12-31</b>	<b>2 452</b>	<b>1 632</b>	<b>43 192</b>	<b>143 800</b>	<b>224 222</b>	<b>39 772</b>

Stiftelsen (tkr)	Fond för 1001	Nationella Ändamåls- bestämde medel	Internationella Ändamåls- bestämde medel	Balanserat resultat	Årets Resultat
Utgående balans enligt balansräkning föregående år	1 632	38 369	145 227	113 398	107 340
Omföring föregående års resultat				107 340	-107 340
Utnyttjande av ändamålsbestämde medel		-43 071	-99 380	142 451	
Reservering av ändamålsbestämde medel		47 894	97 953	-145 847	
Årets resultat					40 734
<b>Utgående balans 2020-12-31</b>	<b>1 632</b>	<b>43 192</b>	<b>143 800</b>	<b>217 342</b>	<b>40 734</b>

<sup>1)</sup> Fond för 1001 avser medel som tillskötts vid stiftelsens bildande för att användas för naturvårdsverksamhet. Mot bakgrund av detta redovisas detta belopp som fritt.

Ändamålsbestämde medel avser gåvor och bidrag som lämnats av givaren med förbehåll att de ska användas för speciella nationella eller internationella naturvårdsändamål samt nationell informationsverksamhet. Exempel på nationella ändamål är svenska rovdjur och exempel på internationellt ändamål är orangutang.

# KASSAFLÖDESANALYS

(tkr)	Not	Koncernen		Stiftelsen	
		2020	2019	2020	2019
<b>Den löpande verksamheten</b>					
Resultat efter finansiella poster		40 610	108 659	41 293	107 821
Justeringar för poster som inte ingår i kassaflödet	20	-8 454	-24 204	-8 454	-24 204
<b>Summa</b>		<b>32 156</b>	<b>84 455</b>	<b>32 839</b>	<b>83 617</b>
Betald skatt		-804	-1 002	-559	-481
<b>Kassaflöde från den löpande verksamheten före förändringar av rörelsekapital</b>		<b>31 352</b>	<b>83 453</b>	<b>32 280</b>	<b>83 136</b>
Förändring av rörelsefordringar		-19 399	-6 615	-18 069	-12 350
Förändring av rörelseskulder		42 212	7 113	39 601	-11 647
<b>Kassaflöde från den löpande verksamheten</b>		<b>54 165</b>	<b>83 951</b>	<b>53 812</b>	<b>59 139</b>
<b>Investeringsverksamheten</b>					
Förvärv av materiella anläggningstillgångar		-3 456	0	-3 456	0
Nettoförändring i finansiella anläggningstillgångar		-31 248	903	-31 248	903
<b>Kassaflöde från investeringsverksamheten</b>		<b>-34 704</b>	<b>903</b>	<b>-34 704</b>	<b>903</b>
<b>Likvida medel vid årets början</b>		<b>264 359</b>	<b>179 503</b>	<b>217 002</b>	<b>156 960</b>
<b>Årets kassaflöde</b>		<b>19 461</b>	<b>84 854</b>	<b>19 108</b>	<b>60 042</b>
<b>Likvida medel vid årets slut</b>	21	<b>283 821</b>	<b>264 357</b>	<b>236 111</b>	<b>217 002</b>

## KONCERNEN

Under perioden uppgick betald ränta till 6 (8) tkr. Under perioden uppgår erhållen ränta till 35 (0) tkr. Erhållen aktieutdelning och utdelning övriga värdepapper uppgår till 2 840 (3 625) tkr.

## STIFTELSEN

Under perioden uppgick betald ränta till 6 (8) tkr. Under perioden uppgår erhållen ränta till 34 (0) tkr. Erhållen aktieutdelning och utdelning övriga värdepapper uppgår till 4 840 (5 625) tkr.

# NOTER

Om inte särskilt anges, redovisas alla belopp i tkr.

## Not 1 Redovisningsprinciper

### Allmänna redovisningsprinciper

Organisationens redovisnings- och värderingsprinciper överensstämmer med ÄRL, K3, Giva Sveriges Styrande riktlinjer och BFNAR 2020:1 Vissa redovisningsfrågor med anledning av coronaviruset.

### Resultaträkning

#### Verksamhetsintäkter

Endast de inflöde av ekonomiska fördelar som WWF erhållit eller kommer att erhålla för egen räkning redovisas som intäkt.

Intäkterna värderas, om inget annat anges nedan, till verkligt värde av det som erhållits eller kommer att erhållas.

Nedan beskrivs, för respektive intäktspost, när intäktsredovisningen sker.

#### Gåvor och bidrag

En transaktion i vilken WWF tar emot en tillgång eller en tjänst som har ett värde utan att ge tillbaka motsvarande värde i utbyte är en gåva. Om tillgången eller tjänsten erhålls därför att WWF uppfyllt eller kommer att uppfylla vissa villkor och om WWF har en skyldighet att återbetala till motparten om villkoren inte uppfylls, är det ett erhållt bidrag. Är det inget bidrag är det en gåva.

#### Gåvor

Som huvudregel redovisas gåvor som intäkt när de erhålls.

En gåva som intäktsförts redovisas antingen som en tillgång eller en kostnad beroende på om gåvan förbrukas direkt eller inte. Gåvor redovisas som omsättningstillgångar.

#### Bidrag

Bidrag redovisas som intäkt när villkoren för att erhålla bidraget har uppfyllts. Erhållna bidrag redovisas som skuld till dess villkoren för att erhålla bidragen uppfyllts.

Bidrag som erhållits för att täcka vissa kostnader (t.ex. för administration) redovisas samma räkenskapsår som den kostnad bidraget är avsett att täcka.

Erhållna bidrag värderas till det verkliga värdet av den tillgång som WWF fått eller kommer att få.

#### Nettoomsättning

Intäkterna värderas till verkligt värde av det som erhållits eller kommer att erhållas. Intäkterna intäktsförts när prestationen genomförts.

#### Verksamhetskostnader

Gemensamma kostnader, så som exempelvis lokalkostnader, systemstöd och allmänna kontorskostnader redovisas som administrationskostnader.

#### Ändamålskostnader

Ändamålskostnader omfattar naturvårdsverksamhet samt informationsverksamhet.

Som ändamålskostnader klassificeras sådana kostnader som har direkt samband med att uppfylla Världsnaturfonden WWFs stadgar. Kostnader för administration som uppstår som en direkt följd av en aktivitet eller projekt inom ändamålet räknas till ändamålskostnader.

I ändamålskostnader ingår bl a kostnaden för projektledning. När WWF har förpliktat sig att utföra en viss åtgärd gentemot tredje man bokförs detta som en kostnad.

#### Insamlingskostnader

Insamlingskostnader är de kostnader som varit nödvändiga för att samla in medel från privatpersoner, företag, organisationer och myndigheter. Hit räknas således t ex kostnader för annonsering, insamlingskampanjer och rapportering till månadsgivare samt personalkostnader för dem som arbetar med insamling.

#### Administrationskostnader

Administrationskostnader är sådana kostnader som behövs för att administrera WWF. Till dessa kostnader hör exempelvis hyra, administrativa system och revision samt lönekostnader för den administrativa avdelningen på WWF. Ett visst mått av allmän administration är ett led i att säkerställa en god kvalitet på WWFs interna kontroll och rapportering, såväl externt som internt.

#### Leasing

Alla organisationens leasingavtal har klassificerats som operationella, d v s leasingavgifterna redovisas linjärt över leasingperioden.

#### Ersättning till anställda

Löpande ersättningar till anställda i form av löner, sociala avgifter och liknade kostnadsförs i takt med att de anställda utför tjänster.

#### Pensioner

Utgifter för avgiftsbestämda planer redovisas som kostnad. Eventuella obetalda premier redovisas som skuld.

Vid förmånsbestämda planer har WWF valt att tillämpa de föreningsregler som finns i BFNAR2012:1, vilket innebär att de redovisas som avgiftsbestämda och avgifterna kostnadsförs i resultaträkningen.

#### Balansräkningen

Tillgångar och skulder har värderats till anskaffningsvärde om inte annat anges nedan eller i not. Tillgångar och skulder i utländsk valuta värderas enligt balansdagens kurs.

#### Anläggningstillgångar

Anläggningstillgångar värderas till anskaffningsvärde minskat med avskrivningar enligt plan.

Avskrivningar på anläggningstillgångarna baseras på beräknade ekonomiska livslängder. Följande avskrivningstider har tillämpats:

Förbättringskostnader på annans fastighet	10 år
Inventarier	5 år
Programhanteringssystem	4 år
Datorutrustning	3 år

WWF har som policy att aktivera datorutrustning med ett anskaffningsvärde över 15 000 kr.

#### Nedskrivningar anläggningstillgångar

Vid varje balansdag bedöms om det finns någon indikation på att en tillgångs värde är lägre än dess redovisade värde. Om en sådan indikation finns, beräknas tillgångens återvinningsvärde.

Återvinningsvärdet är det högsta av verkligt värde med avdrag för försäljningskostnader och nyttjandevärde. Vid beräkning av nyttjandevärdet beräknas nuvärdet av de framtida kassaflöden som tillgången väntas ge upphov till i den löpande verksamheten samt när den avyttras eller utrangeras.

Tillkommande utgifter som uppfyller tillgångskriteriet räknas in i tillgångens redovisade värde.

Utgifter för löpande underhåll och reparationer redovisas som kostnader när de uppkommer.

#### Finansiella tillgångar

WWF tillämpar kap 11 i BFNAR2012:1. Vid anskaffningstidpunkten värderas finansiella tillgångar till anskaffningsvärde med tillägg för direkta transaktionsutgifter.

Efter första redovisningstillfället värderas kortfristiga placeringar enligt lägsta värdets princip.

Kundfordringar värderas individuellt till det belopp som beräknas inflyta.

Efter första redovisningstillfället värderas långfristiga finansiella tillgångar som inte är räntebärande till anskaffningsvärdet.

Långfristiga räntebärande tillgångar, exempelvis obligationer, värderas till upplupet anskaffningsvärde med tillämpning av effektivivräntemetoden.

Långfristiga värdepappersinnehav som innehas för riskspridning anses ingå i en värdepappersportfölj och betraktas därmed som en post vid värdering enligt lägsta värdets princip respektive vid nedskrivningsprövning.

Fordringar och skulder i utländsk valuta värderas till balansdagens kurs.

### Ändamålsbestämda medel

I posten ändamålsbestämda medel i eget kapital redovisas ännu inte förbrukade gåvor och andra ändamålsbestämda medel.

### Skuld avseende beslutade ej utbetalda anslag

I de fall WWF fattat beslut om utbetalning anslag/stöd och meddelat mottagaren men inte verkställt utbetalningen redovisas detta belopp som en kortfristig skuld.

### Skatt

Skatt på årets resultat i resultaträkningen består av aktuell skatt och uppskjuten skatt. Aktuell skatt är inkomstskatt för innevarande räkenskapsår som avser årets skattepliktiga resultat och den del av tidigare räkenskapsårs inkomstskatt som ännu inte har redovisats. Uppskjuten skatt är inkomstskatten för skattepliktigt resultat avseende framtida räkenskapsår till följd av tidigare transaktioner eller händelser. Uppskjuten skatt redovisas för alla skattepliktiga temporära skillnader, dock särredovisas inte uppskjuten skatt hänförlig till obeskattade reserver eftersom obeskattade reserver redovisas som en egen post i balansräkningen. Beloppen baseras på de skattesatser och skatteregler som är beslutade före balansdagen och har inte nuvärdeberäknats.

### Avsättningar

En avsättning redovisas när organisationen har ett legalt åtagande som en följd av inträffade händelser och där organisationen förväntar sig att en utbetalning kommer att krävas för att reglera åtaganden samt att en tillförlitlig uppskattning av beloppet kan göras. Avsättningar värderas till den bästa uppskattningen av det belopp som kommer att behöva erläggas.

### Kassaflödesanalys

Kassaflödesanalysen upprättas enligt den indirekta metoden, det vill säga att den utgår från verksamhetsresultatet. Det redovisade kassaflödet omfattar endast transaktioner som medför in- eller utbetalningar. Som likvida medel klassificeras endast kassa- och banktillgodohavanden.

### Anknutna stiftelser

WWF förvaltar ett antal sk anknutna stiftelser som bildats genom donationer. Stiftelsernas avkastning efter kapitalisering anslås till naturvårdsprojekt. Dessa ska enligt stadgarna bedrivas i WWFs regi. Från de anknutna stiftelserna överförda anslag och administrativa bidrag redovisas under verksamhetsintäkter som "Gåvor från anknutna stiftelser".

### Koncernredovisning

Koncernredovisningen, som omfattar Stiftelsen Världsnaturfonden WWF och det helägda dotterbolaget Världsnaturfondens AB, är upprättad enligt förvärvsmetoden.

## Not 2 Verksamhetsintäkter

### Gåvor som redovisats i resultaträkningen

Insamlade medel tkr	Koncernen och Stiftelsen	
	2020	2019
Allmänheten <sup>1)</sup>	277 314	295 135
Företag	8 962	14 225
Externa stiftelser och organisationer	0	23
Anknutna stiftelser och WWF i andra länder	1 306	684
<b>Summa Gåvor</b>	<b>287 582</b>	<b>310 067</b>

<sup>1)</sup> I beloppet ingår allmänhetens spontana gåvor i form av testamenten som under året influtit med 89 439 (117 412) tkr samt externt initierade gåvor via Skandia Världsnaturfonden 13 561 (10 229) tkr och via Pandaförsäljningen AB med 7 674 (6 532) tkr.

I årsredovisningen har vi valt att redovisa Postkodlotteriet under insamlat från allmänheten till skillnad mot det vi redovisar till Svensk Insamlingskontroll där Postkodlotteriet redovisas som gåvor från organisationer.

### Gåvor som inte redovisats i resultaträkningen

WWF har under året erhållit rabatter för mediautrymme och konsulttjänster.

### Bidrag som redovisats i resultaträkningen

Insamlade medel tkr	Koncernen och Stiftelsen	
	2020	2019
Företag	6 734	11 149
Externa stiftelser och organisationer	10 222	15 412
Anknutna stiftelser och WWF i andra länder	7 580	3 578
<b>Summa insamlade medel</b>	<b>24 536</b>	<b>30 139</b>
<b>Offentliga bidrag</b>		
Sida	103 308	99 359
Svenska staten	14	213
EU	1 433	180
<b>Summa offentliga bidrag</b>	<b>104 755</b>	<b>99 752</b>
<b>Summa Bidrag</b>	<b>129 291</b>	<b>129 891</b>

## Not 3 Nettoomsättning

Avser företagsfinansiering av naturvårdsverksamheten i Världsnaturfondens AB.

## Not 4 Löner, andra ersättningar och sociala kostnader

### Ersättning generalsekreterare och styrelse

Styrelsen fastställer generalsekreterarens (GS) lön. Lönen revideras årligen. GS omfattas inte av lagen om anställningsskydd.

- GS Håkan Wirténs lön är 108 000 kronor i månaden. Ingen övertid utgår.
- GS har tjänstepension från 65 år inom ramen för ITP-planen.
- WWFs styrelse arbetar ideellt, inget arvode utgår.

Av Stiftelsens pensionskostnader avser 940 808 (958 638) kr GS. Beloppet är exklusive särskild löneskatt. GS har tjänstepension från 65 år inom ramen för ITP-planen. GS har även övriga förmåner motsvarande 63 (63) tkr som avser Årskort SJ samt Rikskortet.

Enligt anställningsavtal med GS uppgår uppsägningstiden från dennes sida till 3 månader och från Styrelsens sida till 6 månader. Vid uppsägning från arbetsgivarens sida utgår ytterligare tolv månadslöner från vilka arbetsgivaren äger rätt till avräkning i det fall inkomster skulle utgå från annan anställning. Av dotterbolagets pensionskostnader avser 53 197 (54 686) kr VD.

### Medelantalet anställda

	2020		2019	
	Antal anställda	Varav män	Antal anställda	Varav män
Moderstiftelsen	122	32	107	29
Dotterbolag	13	3	12	2
<b>Totalt koncernen</b>	<b>135</b>	<b>35</b>	<b>119</b>	<b>31</b>

## Löner, andra ersättningar och sociala kostnader

Till styrelseledamöter utgår inga arvoden.

tkr	2020		2019	
	Löner och andra ersättningar	Sociala kostnader (varav pensionskostnader)	Löner och andra ersättningar	Sociala kostnader (varav pensionskostnader)
Moderstiftelsen	63 072	29 114 (9 663)	56 360	27 251 (9 874)
Dotterbolag	6 175	2 401 (524)	5 777	2 355 (540)
<b>Totalt koncernen</b>	<b>69 247</b>	<b>31 515 (10 187)</b>	<b>62 137</b>	<b>29 606 (10 414)</b>

## Löner och andra ersättningar fördelade mellan GS/VD och övriga anställda

tkr	2020		2019	
	GS/VD	Övriga anställda	GS/VD	Övriga anställda
Moderstiftelsen	1 369	61 703	1 348	55 012
Dotterbolag	351	5 824	349	5 428
<b>Totalt koncernen</b>	<b>1 720</b>	<b>67 527</b>	<b>1 697</b>	<b>60 440</b>

## Styrelseledamöter och ledande befattningshavare

	2020		2019	
	Antal på Balansdagen	Varav män	Antal på Balansdagen	Varav män
Styrelseledamöter i moderstiftelsen	10	4	10	4
Styrelseledamöter i dotterbolag	4	3	5	4
GS och andra ledande befattningshavare i moderstiftelsen	10	5	10	6
VD och andra ledande befattningshavare i dotterbolag	1	1	1	1

## Not 5 Leasing

WWF leasar framför allt kontorslokaler och kontorsutrustning. Summan av årets kostnadsförda leasingavgifter uppgår till: Koncernen 2 319 (2 161) tkr och Stiftelsen 2 157 (2 041) tkr.

Framtida leasingavgifter förfaller enligt följande:

tkr	Koncernen		Stiftelsen	
	2020	2019	2020	2019
Inom 1 år	1 689	1 564	1 564	1 426
1 – 5 år	1 368	1 076	1 272	983
Senare än 5 år	0		0	
<b>Summa</b>	<b>3 057</b>	<b>2 640</b>	<b>2 836</b>	<b>2 409</b>

**Not 6** Resultat från långfristiga värdepappersinnehav

tkr	Koncernen och Stiftelsen	
	2020	2019
Realisationsresultat	8 712	24 297
Utdelning aktierelaterade värdepapper	1 414	2 132
Intäkter räntebärande värdepapper	1 426	1 493
<b>Summa</b>	<b>11 552</b>	<b>27 922</b>

**Not 7** Skatt på årets resultat

tkr	Koncernen		Stiftelsen	
	2020	2019	2020	2019
Årets beskattningsbara resultat	3 775	4 495	2 614	2 184
Skatt på årets beskattningsbara resultat	804	1 002	559	481

**Not 8** Förbättringskostnader på annans fastighet

tkr	Koncernen		Stiftelsen	
	2020	2019	2020	2019
Ingående ack anskaffningsvärden	4 540	4 540	4 540	4 540
Investeringar	0	0	0	0
<b>Utgående ack anskaffningsvärden</b>	<b>4 540</b>	<b>4 540</b>	<b>4 540</b>	<b>4 540</b>
Ingående ack avskrivningar enl. plan	4 475	4 446	4 475	4 446
Årets avskrivningar enl. plan	24	29	24	29
<b>Utgående ack avskrivningar enl. plan</b>	<b>4 499</b>	<b>4 475</b>	<b>4 499</b>	<b>4 475</b>
<b>Redovisat värde vid årets slut</b>	<b>41</b>	<b>65</b>	<b>41</b>	<b>65</b>

**Not 9** Maskiner och inventarier

tkr	Koncernen		Stiftelsen	
	2020	2019	2020	2019
Ingående anskaffningsvärde	4 172	4 172	4 158	4 158
Inköp	0	0	0	0
Försäljning och utrangering	0	0	0	0
<b>Utgående ack anskaffningsvärden</b>	<b>4 172</b>	<b>4 172</b>	<b>4 158</b>	<b>4 158</b>
Ingående ackumulerade avskrivningar	4 114	4 050	4 100	4 036
Försäljning och utrangering	0	0	0	0
Årets avskrivning	30	64	30	64
<b>Utgående ackumulerade avskrivningar</b>	<b>4 144</b>	<b>4 114</b>	<b>4 130</b>	<b>4 100</b>
<b>Redovisat värde vid årets slut</b>	<b>28</b>	<b>58</b>	<b>28</b>	<b>58</b>

**Not 10** Programhanteringssystem

tkr	Koncernen		Stiftelsen	
	2020	2019	2020	2019
Ingående anskaffningsvärde	0	0	0	0
Inköp	3 457	0	3 457	0
Försäljning och utrangering	0	0	0	0
<b>Utgående ack anskaffningsvärden</b>	<b>3 457</b>	<b>0</b>	<b>3 457</b>	<b>0</b>
Ingående ackumulerade avskrivningar	0	0	0	0
Försäljning och utrangering	0	0	0	0
Årets avskrivning	205	0	205	0
<b>Utgående ackumulerade avskrivningar</b>	<b>205</b>	<b>0</b>	<b>205</b>	<b>0</b>
<b>Redovisat värde vid årets slut</b>	<b>3 252</b>	<b>0</b>	<b>3 252</b>	<b>0</b>

**Not 11** Aktier i koncernföretag

tkr	Stiftelsen	
	2020	2019
Ingående anskaffningsvärde	180	180
Årets förändring	0	0
<b>Utgående redovisat värde</b>	<b>180</b>	<b>180</b>

Specifikation av organisationens aktier i dotterföretag	Antal andelar	Andelar i %	Redovisat värde	Redovisat värde
			2020-12-31	2019-12-31
Världsnaturfondens AB	1 800	100	180	180

Världsnaturfonden WWF äger 100 procent av de 1 800 aktierna i Världsnaturfondens AB (org nr 556237-4925). Världsnaturfondens AB fokuserar på två verksamheter i syfte att bidra till Världsnaturfondens WWFs övergripande mål: samarbetsstjänster mot utvalda företag och fortsatt utveckling av konceptet Vänföretag.

**Not 12** Långfristiga värdepappersinnehav

tkr	Koncernen och Stiftelsen	
	2020	2019
<b>Ackumulerade anskaffningsvärden</b>		
Ingående anskaffningsvärde	238 932	215 538
Förvärv	76 130	72 007
Försäljningar till bokfört värde	-36 170	-48 613
<b>Utgående anskaffningsvärde</b>	<b>278 892</b>	<b>238 932</b>

tkr	Bokfört värde		Marknadsvärde	
	2020	2019	2020	2019
Aktier, aktiefonder och andelar	103 846	120 288	252 124	226 637
Obligationer och andra värdepapper	175 046	118 644	178 483	121 938
<b>Summa värdepapper</b>	<b>278 892</b>	<b>238 932</b>	<b>430 607</b>	<b>348 575</b>

För mer detaljerad information om WWFs Värdepappersinnehav, se tabell på nästa sida.

## Värdepapper

### Aktierelaterade värdepapper

tkr	Volym	2020-12-31	2020-12-31
		Bokfört värde	Marknadsvärde
Cliens Sverige Fokus	40 539	10 001 000	14 262 836
DNB Fund FCP Renewable Energy	4 765	4 000 000	10 613 048
Generation IM Global Equity Fund A27	7 753	9 137 059	43 149 195
Generation IM Global Equity Fund A38	1 535	2 635 033	8 467 214
Generation IM Climate Solutions Fund II *		5 295 095	28 035 160
RBC Funds (Lux) Vision Global Equity Fund	22 645	24 001 000	30 919 161
SEB Hållbarhetsfond Sverige -Index	58	9 439 683	12 000 458
SEB Stiftelsefond Sverige	253 561	5 750 280	7 669 066
SEB WWF Nordenfond	254 979	3 088 941	11 668 818
Skandia Världsnaturfonden	231 039	12 145 911	58 187 293
Öhman Global Hållbar	116 393	11 301 008	16 704 793
Öhman Småbolagsfond	2 227	7 001 000	10 447 276
<b>Summa aktierelaterade värdepapper</b>		<b>103 846 010</b>	<b>252 124 318</b>
Räntebärande värdepapper		Volym	Marknadsvärde
tkr		Bokfört värde	Marknadsvärde
Captor Dahlia Green Bond	148 506	15 001 000	15 565 816
Humlegården Fastigheter	5 000 000	5 000 000	5 062 968
Kungsleden	4 000 000	4 000 000	4 060 660
Nordic Investment Bank	2 450 000	2 441 768	2 474 329
Nordkinn Fixed Income Macro Fund	401 612	39 200 000	40 847 911
SBAB Bank AB EMTN 16	5 000 000	5 000 000	5 019 450
SEB Danish Mortgage Bond	99 033	15 000 000	15 137 855
SEB FRN Fond Hållbar	10 002	10 000 000	10 070 517
Storebrand Livsforsikring	3 000 000	3 000 000	3 026 160
Symbiotics Sicav	50 000	5 000 000	4 537 500
Symbiotics Sicav Lux	62 930	6 400 000	7 289 204
Södra Skogsägarna	5 000 000	5 000 000	5 029 000
Öhman FRN Hållbar	205 779	20 001 000	19 843 231
Öhman Realräntefond	338 838	40 002 000	40 518 275
<b>Summa räntebärande värdepapper</b>		<b>175 045 768</b>	<b>178 482 876</b>
<b>Totalt värdepapper</b>		<b>278 891 778</b>	<b>430 607 194</b>

1) Investeringen i riskkapitalfonden Generation IM Climate Solutions Fund II (Cayman) L.P. avser ett totalt investerings-  
åtagande på 2 700 000 USD. Det tecknades i december 2014 och investeringen betalas in löpande och kommer att avslutas  
i mars 2030. Återbetalningar minskar anskaffningsvärdet. Angivet marknadsvärde är värdet 2020-09-30.

### Not 13 Övriga fordringar

tkr	Koncernen		Stiftelsen	
	2020	2019	2020	2019
Avräkning anknutna stiftelser	1 256	402	1 256	402
Skattekonto	706	3 561	205	3 326
Fordringar testamenten	24 235	10 615	24 235	10 615
Övriga kortfristiga fordringar	372	1 949	7	1 334
<b>Summa</b>	<b>26 569</b>	<b>16 527</b>	<b>25 703</b>	<b>15 677</b>

### Not 14 Förutbetalda kostnader och upplupna intäkter

tkr	Koncernen		Stiftelsen	
	2020	2019	2020	2019
Förutbetalda kostnader WWF Vänner m m	3 305	3 642	3 305	3 642
Övriga förutbetalda kostnader	3 744	2 469	3 680	2 351
Upplupna intäkter	32 318	24 357	31 969	24 357
<b>Summa</b>	<b>39 367</b>	<b>30 468</b>	<b>38 954</b>	<b>30 350</b>

**Not 15** Skuld avseende beslutade ej utbetalda anslag

Avser beslutade, men ännu ej utbetalda anslag till naturvårdsprojekt.

tkr	Koncernen och Stiftelsen	
	2020	2019
Ingående balans	13 151	10 908
Avsättningar	13 735	9 921
Utbetalningar	-9 617	-7 678
<b>Utgående balans</b>	<b>17 269</b>	<b>13 151</b>

**Not 16** Skuld erhållna ej nyttjade bidrag

I posten för stiftelsen ingår skulder avseende offentliga bidrag (Sida och andra) med 23 599 (19 803) tkr.

**Not 17** Övriga skulder

tkr	Koncernen		Stiftelsen	
	2020	2019	2020	2019
Personalens källskatt	1 581	1 472	1 454	1 323
Ej utnyttjade förskott avseende företags-samarbeten	33 999	26 381	0	0
Övriga kortfristiga skulder	1 261	2 072	1 102	1 970
<b>Summa</b>	<b>36 841</b>	<b>29 925</b>	<b>2 556</b>	<b>3 293</b>

**Not 18** Upplupna kostnader och förutbetalda intäkter

tkr	Koncernen		Stiftelsen	
	2020	2019	2020	2019
Upplupna semesterlöner/övertid inkl. socialavgifter	6 606	5 345	5 940	4 860
Upplupna socialavgifter	1 651	1 486	1 651	1 486
Upplupna övriga kostnader	4 540	2 254	1 151	1 845
Förutbetalda intäkter WWF Vänner m.m.	13 579	13 967	13 579	13 967
<b>Summa</b>	<b>26 376</b>	<b>23 052</b>	<b>22 321</b>	<b>22 158</b>

**Not 19** Ställda säkerheter och eventalförpliktelser

tkr	Koncernen		Stiftelsen	
	2020	2019	2020	2019
Ställda säkerheter	inga	inga	inga	inga
Eventalförpliktelser	inga	inga	inga	inga

**Not 20** Övriga upplysningar till kassaflödesanalysen

Justeringar för poster som inte ingår i kassaflödet med mera.

tkr	Koncernen		Stiftelsen	
	2020	2019	2020	2019
Avskrivningar	258	93	258	93
Realisationres. vid försälj. av anläggningstillgångar	-8 712	-24 297	-8 712	-24 297
<b>Total justering för poster som inte ingår i kassaflödet</b>	<b>-8 454</b>	<b>-24 204</b>	<b>-8 454</b>	<b>-24 204</b>

**Not 21** Likvida medel

tkr	Koncernen		Stiftelsen	
	2020	2019	2020	2019
Kassamedel	5	4	5	4
Banktillgodohavanden	283 816	264 355	236 106	216 998
Kortfristiga placeringar	0	0	0	0

Ovanstående poster har klassificerats som likvida medel med utgångspunkten att:

- de har en obetydlig risk för värdefluktuationer
- de kan lätt omvandlas till kassamedel
- de har en löptid om högst 3 månader från anskaffningstidpunkten.

**Not 22** Nyckeltalsdefinitioner**Balansomslutning**

Totala tillgångar.

**Soliditet**

Eget kapital i förhållande till balansomslutningen.

**Ändamålskostnader/Totala intäkter  
Insamlings- och administrationskostnader/Totala intäkter**

Svensk Insamlingskontroll är en ideell förening som beviljar och granskar alla godkända 90-kontoinnehavare. Årligen skickar alla 90-kontoinnehavare in ett speciellt rapportpaket med resultat- och balansräkning tillsammans med årets årsredovisning till Svensk Insamlingskontroll. Nyckeltalen är uträknade utifrån Svensk Insamlingskontrollens mall i rapportpaketet.

**Not 23** Väsentliga händelser efter verksamhetsårets utgång

WWF bedömer att Covid-19-pandemin fortsatt kommer att påverka verksamheten. Främst genom att aktiviteter måste anpassas till rådande rekommendationer om social distansering. Bedömningen är dock att den ekonomiska påverkan inte blir stor. En beredskap finns för att situationen snabbt kan ändras. WWF följer utvecklingen aktivt och vidtar löpande åtgärder för att begränsa effekten.

I januari lanserade WWF en stor kampanj, "Är du med?" i samband med att stiftelsen firar 50 år 2021. Kampanjens höjdpunkt kommer bli en tv-gala och en galamiddag i slutet av augusti.

GS avslutade sin tjänst i början av februari 2021 då han erhållit arbete som generaldirektör för SMHI. Styrelsen har påbörjat rekrytering av ny GS.

Lekande tigerungar (*Panthera tigris*) i Ranthambore Tiger Reserve, Indien. WWF Sverige stödjer tigerprojekt i flera länder, framför allt genom alla Tigerfaddrar.

© Richard Barrett / WWF-UK



Stockholm 2021-04-29

Denna årsredovisning har signerats digitalt den 29 april 2021 av nedan personer:

Axel Wenblad, styrelseordförande

Caroline Ankarcrona, ledamot

Eva Blixt, ledamot

Torbjörn Ebenhard, ledamot

Minna Epps, ledamot

Christina Kusoffsky Hillesöy, ledamot

Johan Kuylenstierna, ledamot

Claes Sjöberg, ledamot

Kerstin Sundberg, ledamot

Eva Thörnelöf, ledamot

Peter Westman, tf generalsekreterare

Vår revisionsberättelse har lämnats 2021-05-07

Pernilla Zetterström Varverud, Grant Thornton, Auktoriserad revisor

Josefine Fors Grant Thornton, Auktoriserad revisor



WWF har arbetat för att bevara jättepandan (*Ailuropoda melanoleuca*) sedan organisationens start i Schweiz 1961

© Allan Carlson / WWF

# REVISIONSBERÄTTELSE

Till styrelsen i Stiftelsen Världsnaturfonden WWF  
Org.nr. 802005-9823

## Rapport om årsredovisningen och koncernredovisningen

### Uttalanden

Vi har utfört en revision av årsredovisningen och koncernredovisningen för Stiftelsen Världsnaturfonden WWF för år 2020.

Enligt vår uppfattning har årsredovisningen och koncernredovisningen upprättats i enlighet med årsredovisningslagen och ger en i alla väsentliga avseenden rättvisande bild av moderstiftelsens och koncernens finansiella ställning per den 31 december 2020 och av dessas finansiella resultat och kassaflöde för året enligt årsredovisningslagen. Förvaltningsberättelsen och koncernredovisningen är förenlig med årsredovisningens övriga delar.

### Grund för uttalanden

Vi har utfört revisionen enligt International Standards on Auditing (ISA) och god revisionssed i Sverige. Vårt ansvar enligt dessa standarder beskrivs närmare i avsnittet "Revisorns ansvar". Vi är oberoende i förhållande till moderstiftelsen och koncernen enligt god revisorssed i Sverige och har i övrigt fullgjort vårt yrkesetiska ansvar enligt dessa krav.

Vi anser att de revisionsbevis vi har inhämtat är tillräckliga och ändamålsenliga som grund för våra uttalanden.

### Annan information än årsredovisningen

Det är styrelsen som har ansvaret för den andra informationen. Den andra informationen består av Effektrapport samt Årsöversikt (men innefattar inte årsredovisningen, koncernredovisningen och vår revisionsberättelse avseende denna).

Vårt uttalande avseende årsredovisningen och koncernredovisningen omfattar inte denna information och vi gör inget uttalande med bestyrkande avseende denna andra information.

I samband med vår revision av årsredovisningen och koncernredovisningen är det vårt ansvar att läsa den information som identifieras ovan och överväga om informationen i väsentlig utsträckning är oförenlig med årsredovisningen och koncernredovisningen. Vid denna genomgång beaktar vi även den kunskap vi i övrigt inhämtat under revisionen samt bedömer om informationen i övrigt verkar innehålla väsentliga felaktigheter.

Om vi, baserat på det arbete som har utförts avseende denna information, drar slutsatsen att den andra informationen innehåller en väsentlig felaktighet, är vi skyldiga att rapportera detta. Vi har inget att rapportera i det avseendet.

### Styrelsens ansvar

Det är styrelsen som har ansvaret för att årsredovisningen och koncernredovisningen upprättas och att de ger en rättvisande bild enligt årsredovisningslagen. Styrelsen ansvarar även för den interna kontroll som den bedömer är nödvändig för att upprätta en årsredovisning och koncernredovisning som inte innehåller några väsentliga felaktigheter, vare sig dessa beror på oegentligheter eller misstag.

Vid upprättandet av årsredovisningen och koncernredovisningen ansvarar styrelsen för bedömningen av stiftelsens och koncernens förmåga att fortsätta verksamheten. Den upplyser, när så är tillämpligt, om förhållanden som kan påverka förmågan att fortsätta verksamheten och att använda antagandet om fortsatt drift. Antagandet om fortsatt drift tillämpas dock inte om styrelsen avser att likvidera stiftelsen, upphöra med verksamheten eller inte har något realistiskt alternativ till att göra något av detta.

### Revisorns ansvar

Våra mål är att uppnå en rimlig grad av säkerhet om huruvida årsredovisningen och koncernredovisningen som helhet inte innehåller några väsentliga felaktigheter, vare sig dessa beror på oegentligheter eller misstag, och att lämna en revisionsberättelse som innehåller våra uttalanden. Rimlig säkerhet är en hög grad av säkerhet, men är ingen garanti för att en revision som utförs enligt ISA och god revisionssed i Sverige alltid kommer att upptäcka en väsentlig felaktighet om en sådan finns. Felaktigheter kan uppstå på grund av oegentligheter eller misstag och anses vara väsentliga om de enskilt eller tillsammans rimligen kan förväntas påverka de ekonomiska beslut som användare fattar med grund i årsredovisningen och koncernredovisningen.

Som del av en revision enligt ISA använder vi professionellt omdöme och har en professionellt skeptisk inställning under hela revisionen. Dessutom:

- identifierar och bedömer vi riskerna för väsentliga felaktigheter i årsredovisningen och koncernredovisningen, vare sig dessa beror på oegentligheter eller misstag, utformar och utför granskningsåtgärder bland annat utifrån dessa risker och inhämtar revisionsbevis som är tillräckliga och ändamålsenliga för att utgöra en grund för våra uttalanden. Risker för att inte upptäcka en väsentlig felaktighet till följd av oegentligheter är högre än för en väsentlig felaktighet som beror på misstag, eftersom oegentligheter kan innefatta agerande i maskopi, förfalskning, avsiktliga utelämnanden, felaktig information eller såsidosättande av intern kontroll.

- skaffar vi oss en förståelse av den del av stiftelsens interna kontroll som har betydelse för vår revision för att utforma granskningsåtgärder som är lämpliga med hänsyn till omständigheterna, men inte för att uttala oss om effektiviteten i den interna kontrollen.

- utvärderar vi lämpligheten i de redovisningsprinciper som används och rimligheten i styrelsens uppskattningar i redovisningen och tillhörande upplysningar.

- drar vi en slutsats om lämpligheten i att styrelsen använder antagandet om fortsatt drift vid upprättandet av årsredovisningen och koncernredovisningen. Vi drar också en slutsats, med grund i de inhämtade revisionsbevisen, om huruvida det finns någon väsentlig osäkerhetsfaktor som avser sådana händelser eller förhållanden som kan leda till betydande tvivel om stiftelsens och koncernens förmåga att fortsätta verksamheten. Om vi drar slutsatsen att det finns en väsentlig osäkerhetsfaktor, måste vi i revisionsberättelsen fästa uppmärksamheten på upplysningarna i årsredovisningen och koncernredovisningen om den väsentliga osäkerhetsfaktorn eller, om sådana upplysningar är otillräckliga, modifiera uttalandet om årsredovisningen och koncernredovisningen. Våra slutsatser baseras på de revisionsbevis som inhämtas fram till datumet för revisionsberättelsen. Dock kan framtida händelser eller förhållanden göra att en stiftelse och en koncern inte längre kan fortsätta verksamheten.

- utvärderar vi den övergripande presentationen, strukturen och innehållet i årsredovisningen och koncernredovisningen, däribland upplysningarna, och om årsredovisningen och koncernredovisningen återger de underliggande transaktionerna och händelserna på ett sätt som ger en rättvisande bild.

- inhämtar vi tillräckliga och ändamålsenliga revisionsbevis avseende den finansiella informationen i enheterna eller affärsaktiviteterna inom koncernen för att göra ett uttalande avseende koncernredovisningen. Vi ansvarar för styrning, övervakning och utförande av koncernrevisionen. Vi är ensam ansvariga för våra uttalanden.

Vi måste informera styrelsen om bland annat revisionens planerade omfattning och inriktning samt tidpunkten för den. Vi måste också informera om betydelsefulla iakttagelser under revisionen, däribland de eventuella betydande brister i den interna kontrollen som vi identifierat.

## Rapport om andra krav enligt lagar och andra författningar

### Uttalande

Utöver vår revision av årsredovisningen och koncernredovisningen har vi även utfört en revision av styrelsens förvaltning för Stiftelsen Världsnaturfonden WWF för år 2020.

Enligt vår uppfattning har styrelseledamöterna inte handlat i strid med stiftelselagen, stiftelseförordnandet eller årsredovisningslagen.

### Grund för uttalande

Vi har utfört revisionen enligt god revisionssed i Sverige. Vårt ansvar enligt denna beskrivs närmare i avsnittet "Revisorns ansvar". Vi är oberoende i förhållande till moderstiftelsen och koncernen enligt god revisionssed i Sverige och har i övrigt fullgjort vårt yrkesetiska ansvar enligt dessa krav.

Vi anser att de revisionsbevis vi har inhämtat är tillräckliga och ändamålsenliga som grund för vårt uttalande.

### Styrelsens ansvar

Det är styrelsen som har ansvaret för förvaltningen enligt stiftelselagen och stiftelseförordnandet.

### Revisorns ansvar

Vårt mål beträffande revisionen av förvaltningen, och därmed vårt uttalande, är att inhämta revisionsbevis för att med en rimlig grad av säkerhet kunna bedöma om någon styrelseledamot i något väsentligt avseende:

- företagit någon åtgärd eller gjort sig skyldig till någon försummelse som kan föranleda ersättningskyldighet mot stiftelsen, eller om det finns skäl för entledigande, eller

- på något annat sätt handlat i strid med stiftelselagen, stiftelseförordnandet eller årsredovisningslagen.

Rimlig säkerhet är en hög grad av säkerhet, men ingen garanti för att en revision som utförs enligt god revisionssed i Sverige alltid kommer att upptäcka åtgärder eller försummelser som kan föranleda ersättningskyldighet mot stiftelsen.

Som en del av en revision enligt god revisionssed i Sverige använder vi professionellt omdöme och har en professionellt skeptisk inställning under hela revisionen. Granskningen av förvaltningen grundar sig främst på revisionen av räkenskaperna. Vilka tillkommande granskningsåtgärder som utförs baseras på vår professionella bedömning med utgångspunkt i risk och väsentlighet. Det innebär att vi fokuserar granskningen på sådana åtgärder, områden och förhållanden som är väsentliga för verksamheten och där avsteg och överträdelser skulle ha särskild betydelse för stiftelsens situation. Vi går igenom och prövar fattade beslut, beslutsunderlag, vidtagna åtgärder och andra förhållanden som är relevanta för vårt uttalande.

### Anmärkning

Enligt stiftelsens stadgar skall rådsmöte hållas senast 30 juni. Som framgår av förvaltningsberättelsen kunde inte stiftelsens ordinarie rådsmöte hållas inom den tid som stadgarna föreskriver på grund av covid-19 restriktioner. Detta har inte inneburit någon skada för stiftelsen.

Stockholm den 7 maj 2021

Pernilla Zetterström Varverud

Auktoriserad revisor

Josefine Fors

Auktoriserad revisor

# EFFEKTRAPPORT

**WWF är medlem i Giva Sverige, branschorganisationen för tryggt givande. Här följer den så kallade Effektrapporten med frågor och svar enligt Giva Sveriges rapporteringsmall, alternativt hänvisningar till de sidor där svaren finns. Se även s 44–47 för en översikt över vad WWF Sverige har åstadkommit de senaste 50 åren.**

## Vår organisation och rapportens avgränsningar

Den globala WWF-organisationen bildades 1961 och 10 år senare grundades WWF i Sverige. I dag är WWF en av världens största och mest inflytelserika miljö- och naturvårdsorganisationer med en bred agenda kring bland annat miljö, klimat- och utvecklingsfrågor. Organisationen har globalt mer än 5 miljoner supportrar och WWF-nätverket består av ett hundratal kontor som med sina totalt över 8 000 medarbetare driver programverksamhet i mer än 100 länder. Den verksamhet som planeras i ett land genomförs av den nationella WWF-organisationen på plats, vilka har den lokala kunskapen, kompetensen och förankringen. Svenska WWF har förbundit sig att arbeta i WWF-nätverket, erkänna och stödja WWFs varumärkesplattform samt att godkänna och stödja varumärkesbudskapet. För mer information om organisationen, se sid 5.

Vi genomför ungefär 20 procent av vår verksamhet i Sverige och med de resterande 80 procenten samarbetar vi med WWF-nätverket för att genomföra verksamhet i andra länder.

Den här effektrapporten gäller för år 2020 och det finns inga geografiska eller tematiska begränsningar i rapportens omfattning.

## Våra mål och vår förändringsteori

WWFs uppdrag är att hejda förstörelsen av jordens naturliga livsmiljöer och bygga en framtid där människor lever i harmoni med naturen. Detta vill vi åstadkomma genom att:

- stoppa artutrotningen
- stoppa förlusten av arters livsmiljöer
- halvera mänsklighetens ekologiska fotavtryck.

WWF-nätverket utgår från **sex tematiska områden** som är avgörande för att vi ska kunna nå målen. Dessa är: skog, arter, hav, sötvatten, mat samt klimat & energi. Vi har också identifierat **tre tvärgående drivkrafter**: finans, marknad och governance. För mer information, se sidorna 8–10. För var och en av dessa områden har vi identifierat målsättningar på kort och medellång sikt som hjälper oss att komma närmare de tre övergripande globala målen.

Vi har som varje nationellt WWF-kontor identifierat våra bidrag mot de globala målen genom våra så kallade *Office Contributions*. Dessa bidrag är strukturerade enligt en gemensam mall för alla cirka 80 WWF-kontor. Programmen rapporteras per tidsatt uppföljningsbart specifikt mål, indikatorer för utvärdering samt hur WWF-kontoret kommer att arbeta för att nå det uppsatta målet.

WWF har en ambitiös målsättning och står inför stora utmaningar för att kunna nå visionen om en värld där mänskligheten lever i harmoni med naturen. För detta krävs **kunnande, kapacitet och finansiella resurser** och inte minst massivt stöd från allmänheten. Medarbetarna inom WWF-nätverket, som var och en besitter en både bred och djup kompetens inom olika ämnesområden, utgör tillsammans en, i ett globalt perspektiv, unik kompetens- och resurspool inom miljöområdet. Denna samlade kompetens är en stor tillgång för de mer än 120 välutbildade och erfarna medarbetarna som WWF har på sitt kontor i Sverige.

WWF har också i sitt nätverk dels ett antal globala experter inom olika sakområden, dels några specialiserade kontor som utgör en samlande och koordinerande resurs inom sina specialområden. Ett sådant exempel är WWFs European Policy Office som fokuserar fullt ut på att påverka de politiska processerna inom den Europeiska Unionen och ger råd till de nationella WWF-organisationerna om hur vi gemensamt kan påverka EUs beslutsmaskineri. Därutöver har WWF ett mycket väl utvecklat nätverk med andra enskilda organisationer, näringsliv, myndigheter och politiska beslutsfattare som underlättar såväl påverkansarbete som genomförande av fältaktiviteter.

En grundpelare för att WWF ska kunna driva sina frågor framgångsrikt och få genomslag är den kraft som kommer från ett brett och starkt stöd från allmänheten. Med över 5 miljoner supportrar globalt och drygt 200 000 i Sverige är WWF en av världens största miljöorganisationer. Något som understryker organisationens kapacitet att driva transformativt förändringsarbete.

En förutsättning för att vi ska nå resultat är också vår insamlingskapacitet och alla de privatpersoner, företag, myndigheter och andra som varje år väljer att ge sitt finansiella stöd till oss som organisation. Vi fördelar ungefär 80 procent av WWF Sveriges resurser för att skapa positiv förändring i de delar av världen där problemen är som störst och tillgången till finansiering som minst. Resterande 20 procent finansierar projekt i Sverige och Östersjön.

När det gäller **aktiviteter** arbetar vi till exempel inom skog, arter, hav och sötvatten – med människ-

ors bästa i åtanke – för att skydda, förvalta och stödja hotade arter och deras livsmiljöer.

Vi säkerställer att världens viktigaste fiskbestånd och havsekosystem är skyddade, produktiva och resilienta och även kan bidra till människors uppehälle. Vi skyddar världens skogar och ser till att floder, åar och bäckar är livskraftiga och kan erbjuda sötvatten till både människor och djur.

För att vända kurvorna för minskande biologisk mångfald och ökande klimatförändringar behöver mänsklighetens påverkan på klimatet halveras till 2030, främst genom att ställa om mat- och energisystemen. En integrerad strategi inkluderar att möjliggöra och stimulera hållbara kostval, ett hållbarare jordbruk och en hållbar livsmedelskedja.

Vi mobiliserar allmänheten, städer, företag och politik för minskade klimatförändringar och naturbaserade lösningar. Vi arbetar för systemförändringar i hur beslut fattas och hur världens företag och marknader, finanssystem och governance fungerar. Lokala samhällen, urfolk och medborgare behöver få bättre förutsättningar att påverka.

Vi främjar hållbara investeringar och samarbetar med företag för att nå förändringar i produktionskedjor och minska klimatpåverkan.

Förutsättningar för att nå framgång är att vi har en hållbar och effektiv organisation med rätt expertis hos alla medarbetare, att vi har ett starkt globalt WWF-nätverk och att vi har ett kommunikations- och påverkansarbete i världsklass.

**Effekterna** av vårt arbete i dag följer vi upp årligen och redovisar till både allmänheten, styrelsen, WWF-nätverket och våra givare. Varje års framsteg stäms också av mot de målsättningar vi har för 2025, 2030 och 2050.

### Våra finansiella resurser

WWF gör inga avgränsningar i effektrapportens redovisning av finansiella resurser, och vi hänvisar därför till resultaträkningen på sid 27 för en redogörelse för våra tillgångar, intäkter och kostnader under året som gått.

### Våra prestationer och vår resultatmätning

Hela WWF-nätverket använder ett resultatbaserat arbetssätt för att mäta och följa upp sitt arbete. Metoden är direkt kopplad till organisationens strategier och långsiktiga globala effektmål. I och med att merparten av WWF Sveriges arbete utgörs av direkt stöd till nätverkets och våra partnerkontors program, vilka levererar mot gemensamma mål, använder vi oss av ett gemensamt uppföljningssystem och gemensamma utvärderingar.

WWFs arbete styrs av ett gemensamt *Global Programme Framework* som följs upp genom ett antal *Key Performance Indicators*. Dessutom finns mer detaljerade strategier för varje landskontor, initiativ och tematiskt område med konkreta tidsatta mål,

uppföljningssystem och indikatorer. Varje år produceras en global rapport av WWFs internationella sekretariat som en lägesrapportering för att uppnå våra tidsatta mål. I denna rapport redovisas även status för de nationella organisationernas insamlingsverksamhet och hur man fördelar sina resurser, personalbemanning med mera. Rapporten innehåller även analyser om de största framstegen, områden för vidareutveckling med mera. Informationen kommer från årliga tekniska rapporter (Technical Progress Reports) från alla program som drivs av WWFs samtliga kontor samt data samlade kring nätverkets gemensamma indikatorer. Alla programrapporter granskas för att kunna utgöra underlag till den globala rapporten och analyser av den.

WWF Sverige har mätbara mål, delmål och indikatorer. Under 2020 arbetade vi inom ramarna för Världsnaturfonden WWFs strategi för perioden 2016–2020 samtidigt som vi utvecklade en ny strategi för perioden 2021–2025.

Den bästa beskrivningen av hur WWFs arbete bidrar till de egna långsiktiga målen finns i den globala publikationen "Living Planet Report" (se [www.wwf.se](http://www.wwf.se)) som publiceras vartannat år. I denna rapport redovisas på ett ingående sätt utvecklingens status på global nivå i förhållande till de två övergripande målen om biologisk mångfald och ekologiska fotavtryck. Resultatet baseras på en löpande uppföljning av statusen och utvecklingen av drygt 16 000 populationer av ryggradsdjur i världen och en omfattande kartläggning av olika länders ekologiska fotavtryck.

Ett av de allvarligaste budskapen i den senaste rapporten är att bestånden av vilda ryggradsdjur i genomsnitt minskat med 68 procent sedan 1970. På sidorna 12 till 14 lyfter vi fram några av alla konkreta resultat och effekter som fallit ut under 2020 som exempel på vad WWF Sverige har åstadkommit. En stor del av verksamheten sker i samarbete med andra och genom påverkansarbete.

### Vårt arbete med utvärdering och lärande

I en föränderlig värld ska vi vara en lärande organisation som medvetet förändrar och förbättrar vår verksamhet för att reflektera nya kunskaper och insikter. Dialog, skapande, analys, överföring och bevarande av kunskap är en del av vår identitet, och vi ska ha ett samarbetsklimat som gör att vi kan dela och gemensamt lära oss av våra framgångar likväl som av vad som inte fungerat.

Därför genomför vi olika former av lärande- och utvärderingsprocesser, för oss själva men också med våra partners i Sverige, inom WWF-nätverket och inom företag, forskning och civilsamhälle i andra länder.

### 90-konto

WWF har liksom alla Giva Sveriges medlemsorganisationer 90-konto, vilket innebär att verksamheten kontrolleras av Stiftelsen för Insamlingskontroll.

# LIVING PLANET REPORT 2020



Rik mångfald av ryggradslösa djur inklusive koraller, manteldjur, och svampdjur, täcker mangrovens röda rötter (*Rhizophora mangle*) på ön Tunicaté Cove, Belize.

WWF SVERIGE 50 ÅR

# FEMTIO ÅR FÖR NATUREN

Det började 1971 med Galapagos och fjällräven. I dag har svenska WWF över 200 000 stödjare och bedriver hundratals projekt för natur och miljö världen över. Här är några av de många stegen på vägen hit!

1971



Kung Carl XVI Gustaf

**WWF SVERIGE BILDAS.** Kronprins Carl Gustaf, Sven Gillsäter och Gunnar Bruswitz liksom Astrid Lindgren är med från starten. Kungen är fortfarande, efter 50 år, ordförande för WWFs förtroenderåd. Fjällrävar är första svenska projektet. Galapagosöarna och spanska våtmarken Doñana de första internationella.

1975

**PROJEKT UTTER** tillsammans med Jägarförbundet och Naturskyddsföreningen. Svenska utterstammen var då nere på 500. I dag är utterna i Sverige minst 2000!



Sven Gillsäter

1980-talet

**MED JENS WAHLSTEDT** som generalsekreterare växer WWF Sverige från några tusen supportrar till 140 000. WWF utvecklas samtidigt från en insamlingsorganisation för enskilda hotade djur och växter till att arbeta med hela ekosystem som hav, skogar och våtmarker.

1981

**OMFATTANDE SATSNING** på våtmarker inleds. Kvismaren, Tåkern, Asköviken, Hjälstaviken, Hornborgasjön, Kristianstad vattenrike, Limsjön, Angarn och många kustnära våtmarker har fått WWFs stöd genom åren. Allt i samarbete med lokala naturvårdsföreningar, länsstyrelser och Naturvårdsverket.

Rördrom



1972

**WWF DELTAR I ARBETET MED ATT RÄDDA LANDETS HAVSÖRNAR.** Då fanns bara cirka 50 par i landet, i dag är de minst 800.

**DE STORA ROVDJUREN** – WWF bidrar till inventeringar, forskning, information, elstängsel och deltagande i rovdjursutredningar. Samtliga stora rovdjur har ökat starkt sedan dess, i Sverige finns i dag långt fler stora rovdjur än för 100 år sedan.



FOTO: OLA JENNERSTEN/WWF-SWEDEN

1973

**PROJEKT TIGER I INDIEN STARTAR.**

Nio tigerreservat bildas med stöd av WWF.

Utbildning av naturvårdare, samarbete med bybor, vandringskorridorer är några av insatserna. I dag ökar antalet tigrar i Indien stadigt.



Tåkern

# 1985

**START FÖR WWFS STÖD TILL JAKTFALK** med inventering, övervakning och märkning, ett arbete som fortfarande pågår.



WWF:s Tom Arnbom med jaktfalk i samband med märkning.

FOTO: OLA JENNERSTEN/WWF-SWEDEN



Forskningsstationen Nordenskiöld.

# 1986

**WWF BIDRAR TILL SKAPANDET** av naturreservaten vid Lenadeltat och Nysibiriska öarna inklusive forskningsstationen Nordenskiöld. Enormt höga tätheter av arktiska fåglar och däggdjur som vildren och varg får skydd.

**STOPP FÖR KOMMERSIELL JAKT PÅ VAL** efter lobbyarbete från bland andra WWF.

Många av världshavens största valarter var då nära utplåning. I dag är flera tillbaka på samma antal som före den industriella jakten – en av naturskyddets största segrar.



Knöval

# 1988

**WWF OCH NATURHISTORISKA RIKSMUSEET** samt Naturvårdsverket kartlägger miljögifter i Östersjöns sälar. Början på långvarigt engagemang för Östersjön. Då var gråsälarna nere på runt 3 000 djur, i dag är de minst 40 000.



Utsättning av gråsäl.

FOTO: STEFAN JOHANSSON/TI NHHETBYRÅN

# 1989

**PANDA-KLUBBEN**, med Pandatidningen startar och har genom åren engagerat tusentals barn och unga som deltagit i aktioner och tävlingar och lärt sig om djur och natur.



Utflykt med Pandaklubben.

# 1990-talet

**90-TALET OCH FRAMÅT** – intensivt informationsarbete för att ändra attityd till produkter från hotade djur och växter. Samarbete med svenska företag och organisationer har ökat medvetenheten. WWF och andra organisationer arbetar för FSC-märkning av trä. Samarbete med skolor byggs upp, där WWF erbjuder material om natur och hållbarhet. Det svenska skolarbetet utvidgas till ett nätverk av engagerade skolor världen över. Utsågs av FN till ett av decenniets mest framgångsrika program.

**NATURBETE** – 30 000 hektar värdefulla betesmarker har restaurerats fram till i dag.

WWF:s arbete med naturbete i Vindelälven bidrog till att området utsågs till ett UNESCO biosfärområde 2019.



# 1991

**PROJEKT EKO-PARKEN** inrättas för att stoppa exploateringen av Stockholms gröna lunga. 1993 blev Ekoparken landets första nationalstadspark.



# 1993

**OPERATION DJUNGELVAKT**, svenska ungdomar samlade in över 15 miljoner till WWF:s arbete för att rädda världens regnskogar.

**TAIMYRHÄLVÖN**, ryska Arktis – enorma ishav- och tundraområden med vargar, valrossar, isbjörnar, valar och miljontals fåglar skyddas med bidrag från bland annat WWF Sverige.



1995

**AMAZONAS**, stort samarbete med lokalbefolkningen i Rondonia för att stoppa avskogningen. WWF bidrar med juridisk hjälp, organisationsstöd och hjälp att bilda naturreservat.



Amazonas

FOTO: MARIZILDA CRUPPE/WWF-UK



1998

**LIVING PLANET REPORT** presenteras, den första av WWFs analyser av tillståndet för planeten. LPR avslöjar de senaste decenniernas minskning av jordens biologiska mångfald.



Tiger

2000-talet

**WWF UTVECKLAR POLICYARBETE** för att påverka viktiga beslut i en mer hållbar riktning, från kommunnivå till EU och FN.

WWF aktör i internationella organ som Internationella Valfångstkommissionen och CITES-konventionen, som reglerar handeln med utrotningshotade djur och växter.

2002

**FISKGUIDEN LANSERAS AV WWF SVERIGE**

och sprids till en rad WWF-kontor i världen och till miljontals människor, som därmed kan hjälpa till att skydda hotade fiskarter.



**STORSATSNING FÖR JÄTTEPANDORNA** i Kina

inleds. WWF Sverige är med och skapar skydd av hela landskap och bättre förvaltning. Resultatet är en kraftig ökning av antalet skyddade områden och antal pandor. Det finns i dag nära 1900 vilda pandor, en ökning med nära 70 procent från 80-talets bottennotering.



© NATUREPL.COM/EDWIN GIESBERS/WWF

Bergsgorillaunge



FOTO: PAUL ROBINSON/WWF

2004

**WWF SVERIGE UTVECKLAR** det gränsöverskridande naturvårdsarbetet i Virunga och Bwindi. Samarbete runt tjuvjaktsbekämpning, patrullering och planering av naturvården ger mycket goda resultat. Bergsgorillorna var som sämst nere på 250 individer – den stora räkningen 2018 visade på 1063 individer!

© GREG ARMFIELD/WWF



Naturvårdare  
Jackson Godwin  
Msaki i Selous.

2005

**SELOUS**, ett jättelikt viltreservat i södra Tanzania drabbas hårt av tjuvjakt med 8–10 000 dödade elefanter per år. WWF storsatsar med naturvård, antitjuvjakt, samarbete med lokalbefolkning, uppvakning av myndigheter. Insatser som snabbt vände utvecklingen och i dag är tjuvjakten nära noll.



Orangutang

2006

**WWFS STORA ARBETE** för att rädda Borneos regnskogar inleds. Nationalpark, buffertzoner med hållbart skogsbruk, forskning och direkta räddningsaktioner av den svårt utrotningshotade sumatranoshörningen följer.

FOTO: MIKE BOWERS/FAIRFAX/WWF/SINDICA



Sydney – en av de första städerna att släcka.

2010

**WWF SVERIGES ONE PLANET CITY CHALLENGE** utmanar städer världen över att bygga en klimatsäker framtid.



2007

**EARTH HOUR STARTAR** i Australien och växer snabbt till världens största klimatmanifestation. I Sverige deltar hundratals kommuner och skolor och miljoner privatpersoner år efter år.

Vindelälven



2013

**VINDELÄLVEN** – för att skydda naturvärden, och samtidigt utveckla älvdalens företag i hållbar riktning, inledde WWF, Länsstyrelsen och kommuner gemensamt arbete för hållbar utveckling.

2016

**ETT AV DE STÖRSTA MARINA** reservaten i hela Arktis bildas vid Nysibiriska öarna. Här finns bland annat valross, isbjörn och fjälluggla.



Isbjörnsunge

2017

**MEKONGFLODEN**

i Kambodja, stora insatser för friskare ekosystem. Stöd till naturvård, lokalbefolkning, bättre skydd för den svårt utrotningshotade Irrawaddydelfinen.

2019

**ÅTERSKAPA ÖSTERSJÖNS LIVSKRAFT** – WWF tar tillsammans med skärgårdaktörer krafttag för en friskare skärgård. Återställande av våtmarker och naturbetesmarker längs kusten.



Irrawaddydelfin

ILLUSTRATION: FIRST MATES/WWF-US

Östersjön



FOTO: WWF-SWEDEN/LINNEA MILLAR

2020

**ÖVER EN MILJON** underskrifter mot avskogning överlämnas av WWF till EU-kommissionen i Bryssel.



Silvertärna

# VI ARBETAR FÖR ATT BEVARA NATUREN OCH BYGGA EN FRAMTID DÄR MÄNNISKAN LEVER I HARMONI MED NATUREN.



Arbetar för att bevara naturen  
för både människor och djur.

together possible™

[wwf.se](http://wwf.se)

Världsnaturfonden WWF, Ulriksdals Slott, 170 81 Solna  
Telefon 08-624 74 00. [info@wwf.se](mailto:info@wwf.se), [wwf.se](http://wwf.se)

Läs mer om vad WWF åstadkommit under året i vår hållbarhetsrapport  
och digitala årsöversikt på: [wwf.se/om-oss/aret-som-gatt](http://wwf.se/om-oss/aret-som-gatt)